

DECYZJA

o środowiskowych uwarunkowaniach zgody na realizację przedsięwzięcia

Na podstawie art. 75 ust. 1 pkt 4, w związku z art. 71 ust. 2, art. 72 ust. 1 pkt 4 i art. 84 ustawy z dnia 3 października 2008 r. o udostępnianiu informacji o środowisku i jego ochronie, udziale społeczeństwa w ochronie środowiska oraz o ocenach oddziaływania na środowisko (Dz. U. z 2013 r. poz. 1235 z późn. zm.), zwaną dalej *uooś*, § 3 ust. 1 pkt 40, rozporządzenia Rady Ministrów z dnia 9 listopada 2010 r. w sprawie przedsięwzięć mogących znacząco oddziaływać na środowisko (Dz. U. z 2010 r. Nr 213 poz. 1397 z późn. zm.), oraz art. 104 ustawy z dnia 14 czerwca 1960 r. Kodeks postępowania administracyjnego (Dz. U. z 2013 r., poz. 267 z późn. zm.), po rozpatrzeniu wniosku Inwestora ZTUH „DĘBSKI”, Krzysztof Dębski, ul. Krótka 7, 99-100 Łęczycza z dnia 19.06.2013 r. w sprawie wydania decyzji o środowiskowych uwarunkowaniach zgody na realizację przedsięwzięcia polegającego na „eksploatacji kopaliny – kruszywa naturalnego ze złoża ‘SŁAWOSZEW’”, zlokalizowanego na działkach o nr ewidencyjnych 27/2, 28/2 i 81, obręb Sławoszew, gmina Daszyna, po przeprowadzeniu postępowania oraz po zasięgnięciu opinii odpowiednich organów,

stwierdzam

brak potrzeby przeprowadzenia oceny oddziaływania na środowisko.

Uzasadnienie

W dniu 19.06.2013 r. do Urzędu Gminy Daszyna wpłynął wniosek Inwestora – ZTUH „DĘBSKI”, Krzysztof Dębski, ul. Krótka 7, 99-100 Łęczycza, w sprawie wydania decyzji o środowiskowych uwarunkowaniach zgody na realizację przedsięwzięcia polegającego na „eksploatacji kopaliny – kruszywa naturalnego ze złoża ‘SŁAWOSZEW’”, zlokalizowanego na działkach o nr ewidencyjnych 27/2, 28/2 i 81, obręb Sławoszew, gmina Daszyna. Do wniosku dołączono kartę informacyjną przedsięwzięcia, komplet map poglądowych oraz wypis i wyrys z miejscowego planu zagospodarowania przestrzennego Gminy Daszyna.

Powyższa inwestycja zgodnie z art. 59 ust. 1 pkt 2 *uooś* oraz § 3 ust. 1 pkt 40 lit. a) Rozporządzenia Rady Ministrów z dnia 9 listopada 2010 r. w sprawie przedsięwzięć mogących znacząco oddziaływać na środowisko (Dz. U. Nr 213, poz. 1397) została zakwalifikowana do przedsięwzięć mogących potencjalnie znacząco oddziaływać na środowisko, dla których zgodnie z art. 64 ust. 1 *uooś* obowiązek przeprowadzenia oceny oddziaływania na środowisko stwierdza się po zasięgnięciu opinii Państwowego Powiatowego Inspektora Sanitarnego w Łęczycy i Regionalnego Dyrektora Ochrony Środowiska w Łodzi.

Na podstawie obowiązujących przepisów organ prowadzący postępowanie wystąpił pismem z dnia 24.06.2013 r. znak: OŚ.BIP.6220.14.2013 o opinię, co do potrzeby sporządzenia raportu oddziaływania na środowisko dla w/w przedsięwzięcia oraz co do zakresu ewentualnego raportu do Regionalnego Dyrektora Ochrony Środowiska w Łodzi i Państwowego Powiatowego Inspektora Sanitarnego w Łęczycy. Zawiadomienie o wszczęciu postępowania i wystąpieniu do organów współdziałających oraz obwieszczenie Wójta Gminy znak OŚ.BIP.6220.14.2013 z dnia 19.06.2013 r. zostało ogłoszone do publicznej wiadomości (tablica ogłoszeń w Urzędzie Gminy Daszyna, BIP Gminy Daszyna) w dniach 19.06 – 10.07.2013 r.

W dniu 1.07.2013 r. do tutejszego urzędu wpłynęło pismo Regionalnego Dyrektora Ochrony Środowiska w Łodzi (znak: WOOŚ.4240.610.2013.KA.1 z dnia 26.06.2013 r.) w sprawie uzupełnienia braków formalnych wniosku Wójta Gminy Daszyna poprzez dołączenie wypisu z mpzp dla działki nr 28/2 oraz wskazanie konkretnych jednostek dla poszczególnych działek objętych wnioskiem i przesłanie powiększonej kopii wyrysu z mpzp. Na podstawie przesłanego wyrysu z mpzp nie sposób było jednoznacznie ustalić, na terenie jakich jednostek realizowana będzie planowana inwestycja. Wójt Gminy Daszyna złożył wyjaśnienia i uzupełnienia w przedmiotowej sprawie pismem z dnia 5.07.2013 r.

Następnie w dniu 11.07.2013 r. do Urzędu Gminy Daszyna wpłynęła opinia Państwowego Powiatowego Inspektora Sanitarnego w Łęczycy (pismo z dnia 3.07.2013 r., znak: PSSE/ZNS/440/3012/31/13) stwierdzająca konieczność przeprowadzenia oceny oddziaływania na środowisko i ustalająca zakres raportu zgodny z art. 66 *uooś*.

Regionalny Dyrektor Ochrony Środowiska w Łodzi pismem z dnia 16.07.2013 r. (znak: WOOŚ.4240.610.2013.KA.2, data wpływu: 19.07.2013 r.), ponownie wezwał Wójta Gminy Daszyna do uszczegółowienia wypisu i wyrysu z mpzp poprzez wskazanie konkretnych jednostek, zgodnych z rysunkiem z mpzp, dla działek ewidencyjnych nr 81 i 27/2 – obręb

Sławoszew. Uzupełnienie nastąpiło pismem z dnia 24.07.2013 r.

Następnie pismem z dnia 29.07.2013 r. (WOOŚ.4240.610.2013.KA.3) Regionalny Dyrektor Ochrony Środowiska w Łodzi wezwał Inwestora do uzupełnienia informacji zawartych w karcie informacyjnej przedsięwzięcia. Wymagane informacje zostały uzupełnione przez Inwestora w dniu 2.08.2013 r.

Ostatecznie w dniu 12.08.2013 r. do Urzędu Gminy Daszyna wpłynęło postanowienie Regionalnego Dyrektora Ochrony Środowiska w Łodzi (z dnia 6.08.2013 r., znak: WOOŚ.4240.610.2013.KA), w którym stwierdzono, że nie istnieje konieczność przeprowadzenia oceny oddziaływania przedsięwzięcia na środowisko.

W dniu 30.09.2013 r. Wójt Gminy Daszyna wezwał Inwestora do uzupełnienia informacji na temat przebiegu drogi transportu kruszywa z kopalni na terenie Gminy Daszyna, informując jednocześnie o przekroczeniu terminu wydania postanowienia, określonego w art. 65 ust. 1 ustawy o oś liczonego od dnia 19.06.2013 r. Odpowiedź na wezwanie wpłynęła 4.10.2013 r. jednakże ostateczne uzgodnienie nastąpiło w dniu 7.01.2014 r.

Zgodnie z §3 ust. 1 pkt 40 lit. a) tiret piąty i siódmy Rozporządzenia Rady Ministrów z dnia 9 listopada 2010 r. w sprawie przedsięwzięć mogących znacząco oddziaływać na środowisko (Dz. U. Nr 213, poz. 1397) *wydobywanie kopalin ze złoża metodą odkrywkową inne niż wymienione w § 2 ust. 1 pkt 27 lit. a):*

a) *bez względu na powierzchnię obszaru górniczego:*

- *w odległości nie większej niż 250 m od terenów, o których mowa w art. 113 ust. 2 pkt 1 ustawy z dnia 27 kwietnia 2001 r. - Prawo ochrony środowiska (Dz. U. z 2008 r. Nr 25, poz. 150, z późn. zm.),*
- *jeżeli w odległości nie większej niż 0,5 km od miejsca planowanego wydobywania kopalni metodą odkrywkową znajduje się inny obszar górniczny ustanowiony dla wydobywania kopalni metoda odkrywkową,*

należą do rodzaju przedsięwzięć, dla których wykonanie raportu jest fakultatywne.

Po przeanalizowaniu warunków, na podstawie art. 63. ust 1 ustawy o oś i §3 ust.1 pkt 40 w/w rozporządzenia oraz na podstawie opinii Regionalnego Dyrektora Ochrony Środowiska w Łodzi i Państwowego Powiatowego Inspektora Sanitarnego w Łęczycy, uwzględniając poniższe:

1) Rodzaj i charakterystyka przedsięwzięcia z uwzględnieniem:

a) skali przedsięwzięcia i wielkości zajmowanego terenu oraz ich wzajemnych proporcji

Przedmiotowe przedsięwzięcie polegać będzie na eksploatacji kopaliny pospolitej z udokumentowanego złoża kruszywa naturalnego – piasku ze żwirem „SŁAWOSZEW”.

Złoże „SŁAWOSZEW” udokumentowano na powierzchni ok. 1,39 ha, w dwóch polach rozdzielonych drogą gminną o nawierzchni bitumicznej - Pole I o powierzchni 10 181 m² tj. około - 1,02 ha i Pole II - 3 680 m², tj. około 0,37 ha, w granicach działek nr: 27/2, 28/2 i 81 obręb 0027 Sławoszew. Teren górniczny obejmować będzie powierzchnię 1,62 ha. Planowana inwestycja będzie realizowana tylko na tej części działek ewidencyjnych, które zgodnie z obowiązującym mpzp dopuszczają powierzchniową eksploatację złóż i jedynie na glebach klasy V i VI oraz fragmencie nieużytku. Inwestycja nie będzie realizowana na terenach rolniczych klas innych niż V-VI. Granica obszaru przyszłych prac górniczych (zasięg eksploatacji) w stosunku do mpzp została wyznaczona w odległości 15 m od drogi gminnej dzielącej złoża na dwa pola.

Miąższość kopaliny wynosi od 9,7 do 11,7 m, średnio 10,6 m. Warstwa sucha obejmuje kopalinę o miąższości od 8,2 do 10,5 m, średnio - 9,4 m, natomiast zawodniona od 0,6 do 2,7 m, średnio - 1,2 m. Nadkład nad złożem stanowi humus o grubości ok. 0,3 m, średnio - 0,3 m. Kubatura nadkładu nad złożem wynosi ogółem 4 158 m³. Eksploatacja z udokumentowanego złoża prowadzona będzie systemem odkrywkowym, sposobem ścianowym, dwoma piętrami wydobywczymi przy zachowaniu 1-metrowej półki ochronnej nad lustrem wody gruntowej w celu zapewnienia bezpiecznego prowadzenia robót górniczych przy eksploatacji kopaliny częściowo zawodnionej, do maksymalnej głębokości 12,0 m. Spąg złoża występuje na rzędnych 143,9 - 147,1 m n. p. m. Nachylenie ścian roboczych wyniesie około 60°, natomiast docelowych 45° w warstwie suchej i 27° w warstwie zawodnionej. Generalny kąt ociosów zboczy stałych wyniesie około 37°. Eksploatacja z części zawodnionej nie jest jeszcze do końca przesądzona, gdyż inwestor uzależnia wydobycie z tej części od popytu i proponowanych cen za kruszywo. Zakładana wielkość wydobycia wyniesie maksymalnie 20 000 m³.

b) powiązań z innymi przedsięwzięciami w szczególności kumulowania się oddziaływań przedsięwzięć znajdujących się na obszarze na który będzie oddziaływać przedsięwzięcie

W karcie informacyjnej przedsięwzięcia zawarto informację, że najbliższym położonym obszarze górnicznym to Stary Sławoszew I - Pole 2 w odległości ok. 10 m. Jednak biorąc pod uwagę skalę projektowanego przedsięwzięcia nie przewiduje się kumulacji oddziaływań, które mogłyby znacząco oddziaływać na środowisko.

c) wykorzystywania zasobów naturalnych

Przewiduje się prowadzenie eksploatacji za pomocą typowych koparek podsiębiernych oraz dla eksploatacji złoża zawodnionego koparek linowych lub łańcuchowych. W związku z powyższym konieczne będzie wykorzystanie paliwa do pracy wymienionego sprzętu.

d) emisji i występowania innych uciążliwości

W fazie realizacji i eksploatacji przedsięwzięcia wystąpi emisja hałasu na skutek pracy ciężkiego sprzętu oraz niezorganizowana emisja pyłów i gazów do powietrza atmosferycznego. Jednak przy zastosowaniu odpowiednich rozwiązań chroniących środowisko planowane przedsięwzięcie nie powinno spowodować znaczących uciążliwości dla środowiska, tj.:

- Z uwagi na sąsiedztwo planowanej inwestycji ze stanowiskami archeologicznymi, prace ziemne należy prowadzić pod nadzorem archeologicznym, po uzyskaniu decyzji Wojewódzkiego Konserwatora Zabytków (zgodnie z zapisami mpzp),
- Prowadzenie prac wydobywczych i transportu kopaliny jedynie w porze dziennej. W skali dobowej ilość pojazdów odbierających kruszywo nie powinna przekroczyć 6 samochodów,
- Stosowanie sprzętu w dobrym stanie technicznym, posiadającym aktualne atesty i certyfikaty,
- Wszelkie naprawy maszyn i urządzeń pracujących w kopalni oraz tankowanie sprzętu winno odbywać się poza granicą terenu górniczego,
- Składowanie nadkładu na obrzeżach wyrobiska w granicach terenu górniczego, w postaci zwałowisk. Zwałowiska zlokalizować w przypadku obu pól - od strony drogi; na północ i wschód od Pola I oraz na południe i wschód od Pola II. Wał zabezpieczający winien posiadać wysokość ok. 2 - 2,5 m,
- Skarpy wyrobiska oraz zwałowisk należy wyprofilować pod kątem zapewniającym stateczność zboczy,
- Przeprowadzenie rekultywacji wyrobiska po zakończonej eksploatacji w kierunku zgodnym z zapisami mpzp,
- Zachowanie pasów ochronnych zgodnie z zapisami mpzp dla poszczególnych jednostek planistycznych. Odległość granicy obszaru górniczego złoża w stosunku do drogi dzielącej złoża na dwa pola wynosi 15 m.

e) ryzyka wystąpienia poważnej awarii przy uwzględnieniu używanych substancji i stosowanych technologii

Z karty informacyjnej przedsięwzięcia nie wynika, aby planowana inwestycja mogła powodować ryzyko wystąpienia poważnej awarii.

2) Usytuowanie przedsięwzięcia z uwzględnieniem możliwego zagrożenia dla środowiska w szczególności przy istniejącym użytkowaniu terenu, zdolności samooczyszczania się środowiska i odnawiania się zasobów naturalnych, walorów przyrodniczych i krajobrazowych oraz uwarunkowań miejscowych planów zagospodarowania przestrzennego - uwzględniające:

a) obszary wodno - błotne oraz inne obszary o płytkim zaleganiu wód podziemnych

Zgodnie z informacjami przedstawionymi w karcie informacyjnej przedsięwzięcia lustro wód gruntowych w granicach złoża znajduje się na głębokości od 7,6 m p. p. t do 10,5 m p. p. t., tj. na rzędnej około 146,3 m n. p. m. Zawodnione są jedynie przyspagowe partie kopaliny o miąższości od 0,6 m do 2,7 m, średnio - 1,2 m, przy miąższości kopaliny suchej od 8,2 m do 10,5 m, średnio - 9,4 m. Złoże nie będzie odwadniane.

b) obszary wybrzeży

Przedmiotowe przedsięwzięcie leży poza obszarami wybrzeży.

c) obszary górskie lub leśne

Przedmiotowe przedsięwzięcie leży poza obszarami górkimi i leśnymi.

d) obszary objęte ochroną w tym strefy ochronne ujęć wód i obszary ochronne zbiorników wód śródlądowych

Z karty informacyjnej przedsięwzięcia nie wynika, aby planowana inwestycja miała być realizowana w strefach ochronnych ujęć wód oraz obszarach ochronnych zbiorników wód śródlądowych.

e) obszary wymagające specjalnej ochrony ze względu na występowanie gatunków roślin i zwierząt lub ich siedlisk lub siedlisk przyrodniczych objętych ochroną, w tym obszary sieci Natura 2000 oraz pozostałe formy ochrony przyrody

Planowane przedsięwzięcie położone będzie poza obszarami objętymi ochroną. Najbliżej położoną obszarową formą ochrony przyrody jest Obszar Chronionego Krajobrazu Pradoliny Warszawsko-Berlińskiej - ok. 8,6 km od działek objętych wnioskiem. Jednocześnie należy stwierdzić, że przedmiotowe przedsięwzięcie (uwzględniając jego poszczególne fazy: realizacji, eksploatacji lub użytkowania, likwidacji) z uwagi na rodzaj, charakterystykę, skalę oraz usytuowanie rzeczonoego przedsięwzięcia nie będzie miało znacząco negatywnego oddziaływania na cele ochrony, przedmioty ochrony, integralność i spójność sieci Obszarów Natura 2000, a zwłaszcza na najbliższe położone:

- Obszar Specjalnej Ochrony Ptaków Pradolina Warszawsko-Berlińska PLB100001 - ok. 8,45 km od działek objętych wnioskiem,
- Obszar Mający Znaczenie dla Wspólnoty Pradolina Bzury-Neru PLH100006 - ok. 8,5 km od działek objętych wnioskiem.

f) obszary na których standardy jakości środowiska zostały przekroczone

Z karty informacyjnej przedsięwzięcia nie wynika, aby planowana inwestycja miała być realizowana na terenie, na którym zostały przekroczone standardy jakości środowiska. Ponadto zawarto informację, że oddziaływanie planowanego przedsięwzięcia nie przekroczy standardów jakości środowiska poza granicami terenu, do którego Przedsiębiorca posiada tytuł prawny.

g) obszary o krajobrazie mającym znaczenie historyczne, kulturowe lub archeologiczne

W karcie informacyjnej przedsięwzięcia zawarto informację, że planowana inwestycja zlokalizowana jest w odległości ok. 100-150 m od stanowisk archeologicznych, w związku z powyższym konieczne będzie zapewnienie nadzoru archeologicznego na czas prowadzenia prac ziemnych po uzyskaniu decyzji Wojewódzkiego Konserwatora Zabytków (zgodnie z zapisami mpzp).

h) gęstość zaludnienia

Przedsięwzięcie realizowane będzie na terenie wsi Sławoszew, w gminie Daszyna, gdzie średnia gęstość zaludnienia wynosi 51 os/km². Najmniejsza odległość projektowanej inwestycji od zabudowań mieszkalnych wynosi ok. 30 m. W związku z powyższym konieczne jest zastosowanie rozwiązań chroniących środowisko, o których mowa w punkcie 1 lit. d) niniejszej decyzji.

i) obszary przylegające do jezior

Planowane przedsięwzięcie realizowane będzie poza obszarami przylegającymi do jezior.

j) uzdrowiska i obszary ochrony uzdrowskiej

Z karty informacyjnej przedsięwzięcia nie wynika, aby planowane przedsięwzięcie realizowane miało być na terenie uzdrowisk oraz obszarach ochrony uzdrowskiej.

3) Rodzaj i skala możliwego oddziaływania rozważanego w odniesieniu do uwarunkowań wymienionych w pkt 1 i 2, wynikające z:

a) zasięgu oddziaływania - obszaru geograficznego i liczby ludności, na którą przedsięwzięcie może oddziaływać

Planowane przedsięwzięcie nie będzie oddziaływać na obszary geograficzne i liczbę ludności.

b) transgranicznego charakteru oddziaływania przedsięwzięcia na poszczególne elementy przyrodnicze,

Dla planowanego przedsięwzięcia brak jest transgranicznego oddziaływania na środowisko ze względu na skalę i położenie.

c) wielkości i złożoności oddziaływania, z uwzględnieniem obciążenia istniejącej infrastruktury technicznej,

Projektowane przedsięwzięcie nie spowoduje wystąpienia oddziaływań o znacznej wielkości lub złożoności.

d) prawdopodobieństwa oddziaływania

W trakcie fazy realizacji i eksploatacji przedsięwzięcia nie przewiduje się znacznego oddziaływania planowanej inwestycji na środowisko.

e) czasu trwania, częstotliwości i odwracalności oddziaływania

Oddziaływanie planowanej inwestycji nie spowoduje znaczących uciążliwości, pod warunkiem zastosowania rozwiązań chroniących środowisko, o których mowa w punkcie 1 lit. d) niniejszej decyzji.

- Wójt Gminy Daszyna wydał postanowienie znak: OŚ.BIP.6220.14.2013 z dnia 7.01.2014 r. stwierdzające o nie nakładaniu obowiązku przeprowadzenia oceny oddziaływania na środowisko dla przedmiotowego przedsięwzięcia. Na ww. postanowienie nie przysługuje zażalenie - art. 65 ust. 2 uoos.

Podsumowując po przeanalizowaniu załączonej do wniosku dokumentacji wraz z kartą informacyjną przedsięwzięcia stwierdzono, że eksploatacja kruszywa naturalnego ze złoża SŁAWOSZEW nie wykaże ujemnego wpływu na środowisko przyrodnicze. Planowane przedsięwzięcie nie spowoduje ruchów masowych ziemi (osuwiska), nie wpłynie również negatywnie na klimat. Na ww. działkach brak jest szaty roślinnej lub występuje typowa roślinność polna. Wpływ przedsięwzięcia na krajobraz związany będzie z powstaniem po zakończeniu eksploatacji piasków wyrobiska poeksploatacyjnego. Powstałe wyrobisko poeksploatacyjne planuje się zrekultywować w kierunku wodno - rolnym, co znacznie zniweluje ujemne skutki powstałe w środowisku.

Poziom hałasu i wibracji nie będzie powodował uciążliwości dla otoczenia w takim stopniu, aby spowodować konflikt ze środowiskiem. Niewielka okresowa emisja hałasu pracujących urządzeń będzie ekranowana przez skarpy wyrobiska. Eksploatacja kopaliny nie spowoduje przekroczenia dopuszczalnych norm wielkości emisji do powietrza, pod warunkiem zastosowania odpowiednich rozwiązań chroniących środowisko, o których mowa w punkcie 1 lit. d) niniejszej decyzji.

Prowadzona działalność nie będzie wpływać na jakość wód powierzchniowych i podziemnych i nie spowoduje ich zanieczyszczenia. Eksploatacja prowadzona będzie w większości w warstwie suchej ale też częściowo zawadnionej.

Inwestor w trakcie eksploatacji będzie zobowiązany do prowadzenia ewidencji eksploatacji kopaliny - kruszywa naturalnego.

Podczas realizacji inwestycji wytwarzane będą głównie odpady z grupy 17 -- gleba i ziemia, w tym kamienie, inne niż wymienione w 17 05 03. Zagospodarowanie ww. odpadów spoczywa na wykonawcy robót. Zaleca się zagospodarowanie ww. odpadów po zakończeniu wydobywania kopaliny podczas rekultywacji wyrobiska. W trakcie eksploatacji mogą także powstawać odpady niebezpieczne i odpady inne niż niebezpieczne. Zaleca się ich zbieranie i magazynowanie w sposób selektywny w przeznaczonych do tego pojemnikach, a następnie przekazywanie specjalistycznym firmom posiadającym stosowne zezwolenia. Powstałe ścieki bytowe zaleca się gromadzić w toaletach przenośnych, a następnie regularnie przekazywać firmom odbierającym nieczystości.

W trakcie eksploatacji przedsięwzięcia nie przewiduje się zapotrzebowania w wodę i inne surowce, materiały i energię (jedynie woda pitna dla pracowników oraz woda do celów bytowych).

Po przeprowadzeniu analizy stopnia oddziaływania na środowisko projektowanego przedsięwzięcia można stwierdzić,

że przedsięwzięcie nie pogorszy walorów środowiska, a w szczególności nie spowoduje przekraczania stężeń lub natężeń zanieczyszczeń w środowisku w rejonie bezpośredniego oddziaływania inwestycji.

Niniejszym spełnione zostały warunki niezbędne do wydania decyzji o środowiskowych uwarunkowaniach dla rozpatrywanego przedsięwzięcia.

Pouczenie

Od decyzji niniejszej służy stronom odwołanie do Samorządowego Kolegium Odwoławczego w Łodzi za pośrednictwem Wójta Gminy Daszyna w terminie 14 dni od daty jej doręczenia.

Prawomocność decyzji musi zostać potwierdzona przez organ wydający decyzję, poprzez zamieszczenie w niej klauzuli stwierdzającej ostateczność.

Zgodnie z art.72 ust 3 ustawy z dnia 3 października 2008 r. o udostępnianiu informacji o środowisku i jego ochronie, udziale społeczeństwa w ochronie środowiska oraz o ocenach oddziaływania na środowisko (Dz. U. z 2013 r. poz.1235 z późn. zm.) decyzję o środowiskowych uwarunkowaniach dołącza się do wniosku o wydanie decyzji, o których mowa w art. 72 ust. 1 pkt 1 - 13 w/w ustawy. Wniosek ten powinien być złożony nie później niż przed upływem czterech lat od dnia, w którym decyzja o środowiskowych uwarunkowaniach stała się ostateczna. Powyższy termin może ulec wydłużeniu o 2 lata, jeżeli realizacja planowanego przedsięwzięcia przebiega etapowo oraz nie zmieniły się warunki określone w decyzji o środowiskowych uwarunkowaniach.

Za wydanie decyzji o środowiskowych uwarunkowaniach zgody na realizację przedsięwzięcia należy pobrać opłatę skarbową w wysokości 205,00 zł, słownie dwieście pięć złotych. Podstawa prawna art.1 ust.1 pkt1 oraz załącznik część 1, pozycja 45 ustawy z dnia 16.11.2006 r. o opłacie skarbowej. (Dz. U. Nr225, poz.1635 z późn. zm.).



P.o. WÓJTA GMINY DASZYNA
Pawel S. Jęźwiak

Załączniki:

1. Charakterystyka planowanego przedsięwzięcia.

Otrzymują:

1. Inwestor: ZTUH „DĘBSKI”, Krzysztof Dębski
99-100 Łęczycza, ul. Krótka 7
2. a/a

Do wiadomości:

1. Regionalny Dyrektor Ochrony Środowiska w Łodzi, 90-113 Łódź, ul. Traugutta 25
2. Państwowy Powiatowy Inspektor Sanitarny w Łęczycy, 99-100 Łęczycza, ul. A. Mickiewicza 18
3. Tablica ogłoszeń / BIP



CHARAKTERYSTYKA PRZEDSIĘWZIĘCIA EKSPLOATACJA KOPALINY - KRUSZYWA NATURALNEGO ZE ZŁOŻA „SŁAWOSZEW”

Przedsięwzięcie – polegające na eksploatacji kopaliny pospolitej z udokumentowanego złoża kruszywa naturalnego – piasku ze żwirem „Sławoszew”, z przedmiotowej kopalni położonej na gruntach miejscowości Sławoszew, w odległości około 800 m na zachód od Daszyny - siedziby władz administracyjnych gminy, w powiecie łęczyckim. Dojazd do projektowanego złoża zapewnia droga gminna o nawierzchni bitumicznej łącząca się w odległości około 750 m z drogą krajową nr 1 relacji Krośnice – Łódź.

Złoże udokumentowano na gruntach rolnych V i VI i fragmentarycznie IVb - klasa bonitacyjna niewykorzystywanych rolniczo (odłogi) i nieużytku. Najbliższe zabudowania mieszkalne znajdują się około 30 m na wschód od granic złoża (Pole II).

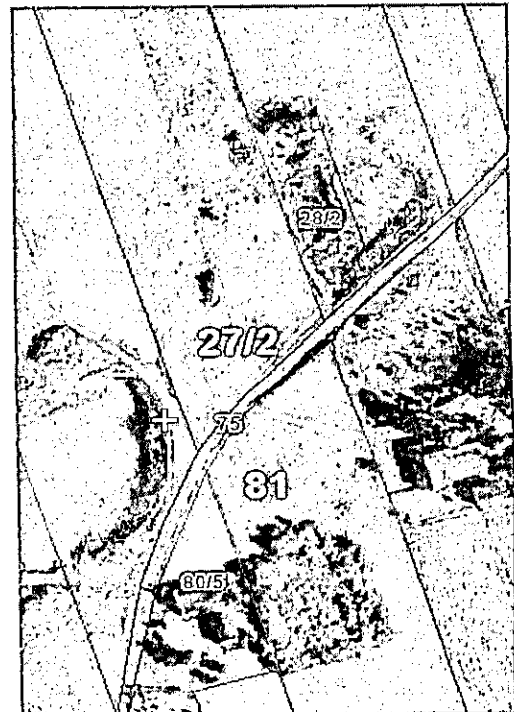
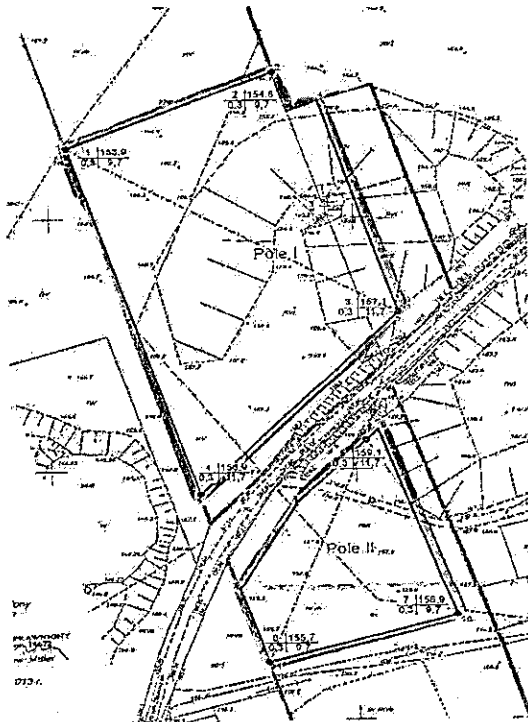
Złoże „SŁAWOSZEW” udokumentowano w bieżącym roku na powierzchni 13 861 m² (1,39 ha), w dwóch polach rozdzielonych drogą gminną o nawierzchni bitumicznej (Pole I – o powierzchni – 10 181 m² tj. około - 1,02 ha i Pole II – 3 680 m² tj. – około 0,37 ha) w granicach działek nr: 27/2, 28/2 i 81 - obręb 0027 Sławoszew, stanowiących współwłasność Przedsiębiorcy i jego małżonki. Udokumentowane zasoby geologiczne złoża według stanu na 31.12.2012 r. wynoszą – 272 336 ton, z czego w Polu I – 201 533 ton i w Polu II – 70 803 tony. Miąższość kopaliny wynosi od 9,7 do 11,7 m, średnio 10,6 m. Warstwa sucha obejmuje kopalinę o miąższości od 8,2 do 10,5 m, średnio – 9,4 m, natomiast zawodniona od 0,6 do 2,7 m, średnio – 1,2 m. Nadkład nad złożem stanowi humus o grubości od 0,3 m, średnio – 0,3 m. Kubatura nadkładu nad złożem wynosi ogółem – 4 158 m³.

Powierzchnia projektowanego obszaru górniczego – „SŁAWOSZEW” (to jest przestrzeni prac górniczych - obszaru bezpośredniej eksploatacji złoża i usuwania nadkładu) wynosi – 13 861 m² (Pole I – 10 181 m², Pole II – 3 680 m²). Wyznaczony obszar górniczy uwzględnia niezbędne pasy ochronne wynikające z norm górniczych – to znaczy 15 – metrowy pas ochronny od drogi dzielącej obydwa pola oraz 10 - metrowy od linii energetycznej biegnącej przy południowej granicy Pola II oraz 6 - metrowy od gruntów osób trzecich od strony wschodniej Pola II.

Z pozostałych stron złoże przylega do działek własnych Przedsiębiorcy lub Przedsiębiorca posiada uzgodnienie odnośnie możliwości prowadzenia prac górniczych bez zachowania pasa ochronnego, do granicy nieruchomości gruntowej.

Powierzchnia terenu górniczego (terenu wpływów prac górniczych związanych pośrednio z wydobywaniem kopaliny – terenu hałdowania nadkładu) obejmuje granice nieruchomości gruntowej Przedsiębiorcy w rejonie udokumentowanego złoża i wynosi 16 200 m².

Złoże „SŁAWOSZEW” położone jest wśród terenów rolniczych i w sąsiedztwie innych złóż a kruszywa naturalnego – należących do innych podmiotów gospodarczych. Odległość do najbliższej zabudowy mieszkalnej wynosi około 30 m. Zabudowania te należą do osoby nie wnoszącej jakiegokolwiek sprzeciwu odnośnie projektowanych przyszłych prac górniczych. Zakładana wielkość wydobycia wynosić będzie maksymalnie 20 000 m³/rok.



Powierzchnia zajmowanej nieruchomości, a także obiektu budowlanego oraz dotychczasowym sposobie jej wykorzystania i pokrycia szatą roślinną.

Obszar złożowy „SŁAWOSZEW” położony jest w rejonie rolniczym i w sąsiedztwie innych złóż kruszywa naturalnego należących do innych podmiotów gospodarczych. W okolicy przedsięwzięcia – kopalni, zabudowania mieszkalne - najbliższe budynki znajdują się około 30 m na wschód od granic złoża. Kopalnia położona jest, na działkach nr 27/2, 28/2, 81 - obręb 0027 Sławoszew stanowiących, jedynie fragmentarycznie grunty rolne (IVb - klasy bonitacyjnej), a w zdecydowanej większości na gruntach V i VI klasy niewykorzystywanych rolniczo – odłogi i nieużytku. Działy, na których planuje się eksploatację stanowią współwłasność małżeńską. Powierzchnia przewidziana na przedsięwzięcie – kopalnię zajmuje powierzchnię – jaką obejmuje obszar górniczy - to jest 13 861 m², z czego Pole I obejmie powierzchnie 10 181 m², natomiast Pole II – 3 680 m². W tym tylko obszarze nastąpią zmiany powierzchni związane z działalnością górniczą. Planowana inwestycja będzie realizowana tylko na tej części działek ewidencyjnych, które zgodnie z obowiązującym mpzp dopuszczają powierzchniową eksploatację złóż i jedynie na glebach klasy V i VI oraz fragmentie nieużytku. Inwestycja nie będzie realizowana na terenach rolniczych klas innych niż V-VI. Granica obszaru przyszłych prac górniczych (zasieg eksploatacji) w stosunku do mpzp została wyznaczona w odległości 15 m od drogi gminnej dzielącej złożo na dwa pola.

Na obszarze złożowym nie ma i nie przewiduje się lokalizacji obiektów budowlanych stałych ani tymczasowych. Nie przewiduje się również lokalizacji magazynu paliw i olejów ani też warsztatu naprawczego.

Rodzaj technologii

Przedsięwzięcie polegać będzie na prowadzeniu eksploatacji z udokumentowanego złoża, systemem odkrywkowym, sposobem, ścianowym, dwoma piętrami wydobywczymi przy zachowaniu 1 – metrowej półki ochronnej nad lustrem wody gruntowej w celu zapewnienia bezpiecznego prowadzenia robót górniczych przy eksploatacji kopaliny częściowo zawodnionej, do maksymalnej głębokości 12,0 m. Spąg złoża występuje na rzędnych 143,9 – 147,1 m n.p.m.

Nachylenie ścian roboczych wynosić będzie 60°, natomiast docelowych 45° w warstwie suchej i 27° w warstwie zawodnionej. Generalny kąt ociosów zboczy stałych wyniesie około 37°.

Przewiduje się prowadzenie eksploatacji za pomocą typowych koparek podsiębiernych oraz dla eksploatacji złoża zawodnionego koparek linowych lub łańcuchowych.

Wjazd do kopalni znajdować się będzie w południowo - zachodniej części obszaru złożowego (Pole I) i północno – wschodniej (Pole II) i zostanie utwardzony płytami betonowymi.

Teren górniczy – przestrzeń przewidywanych wpływów związanych pośrednio z eksploatacją (miejsce tymczasowego gromadzenia nadkładu, miejsce postojowe samochodów czekających po odbiór kruszywa) obejmie powierzchnię – 16 200 m².

Ilość samochodów ciężarowych / dobę jest w tej chwili niemożliwa do określenia, gdyż zależy od popytu na kruszywo. Można jedynie założyć wielkość prawdopodobną przy intensywnej eksploatacji (około 4 – 6 samochodów / dobę).

Do prowadzenia prac górniczych wykorzystane będą: spycharko-ładowarka i koparka z osprzętem podsiębiernym.

Nie przewiduje się przeróbki kopaliny. Kopalina będzie zbywana w stanie naturalnym.

Przewidywana ilość wykorzystanej wody, surowców, materiałów, paliw oraz energii

Eksploatacji podlegać będzie złożo częściowo zawodnione w przyspągowych partiach.

Lustro wód gruntowych w granicach złoża znajduje się na głębokości od 7,6 m p.p.t. do 10,5 m p.p.t. to jest na rzędnej około 146,3 m n.p.m. w rejonie otworów nr 5 i 7 występuje tylko kopalina sucha. Zawodnione są jedynie przyspągowe partie kopaliny o miąższości od 0,6 m do 2,7 m, średnio – 1,2 m, przy miąższości kopaliny suchej od 8,2 m do 10,5 m, średnio – 9,4 m. Złożo nie będzie odwadnianie. Odstonięciu ulegnie jedynie pierwszy poziom wód gruntowych.

Wody podziemne stanowiące poziom użytkowy czwartorzędowy znajdują się w tym rejonie na głębokości 40 – 45 m p.p.t.

Nie będzie wykorzystywana ani woda ani energia elektryczna.

Sprzęt kopalniany i środki transportu zasilane są paliwami (olejem napędowym i etyliną). Paliwo do maszyn kopalnianych będzie dowożone - nie planuje się magazynu paliw.

Eksploatacja nie spowoduje naruszenia reżimu wód podziemnych, ani też nie będzie miała wpływu na warunki wodne wegetacji roślin na terenach sąsiednich.

W rejonie kopalni brak powierzchniowej sieci rzecznej.

Szacunkowe zapotrzebowanie na wodę - nie dotyczy.

Szacunkowe zapotrzebowanie na surowce -nie dotyczy.

Szacunkowe zapotrzebowanie na paliwa – około 1000 litrów w sezonie (koparko – ładowarka).

Szacunkowe zapotrzebowanie na energię elektryczną, ciepłą, gazową - nie dotyczy.

Kopalnia pracować będzie okresowo, w systemie nieciągłym.

Rozwiązania chroniące środowisko

Kopalnia nie wprowadzi istotnych zmian w środowisko naturalne. Obiekt obejmuje powierzchnię – 1,39 ha. Taka też powierzchnia na przestrzeni kilku lat ulegnie deformacji.

Po wybraniu kopaliny teren pogórniczy zostanie zrehabilitowany. Przewiduje się wodno – rolny kierunek rekultywacji.

Emisja pyłów mineralnych, będących naturalnym składnikiem kopaliny – do powietrza atmosferycznego będzie niewielka. Zawartość pyłów w złożu wynosi średnio – 2,5 %.

Z badań przeprowadzonych na wielu obiektach - kopalniach o większej znacznie powierzchni niż przedmiotowe złoża wynika, że eksploatacja kopaliny nie powoduje wielkości emisji przekraczającej dopuszczalne normy. Niewielkie chwilowe zapylenie może występować jedynie w bezpośrednim sąsiedztwie pracującej koparki, a w przypadku eksploatacji kopaliny częściowo zawodnione jest znikome lub nie występuje.

Zanieczyszczenie powietrza spalinami jest możliwe tylko w przypadku urządzeń niesprawnych technicznie, a te wiadomo, że muszą przechodzić terminowo przeglądy techniczne dopuszczające pojazdy i maszyny do eksploatacji.

Emisja hałasu do środowiska będzie niewielka ze względu na niewielkie zaangażowanie sprzętu (jedna koparka i ewentualnie spycharko - ładowarka) oraz ekranowanie hałasu przez ściany wyrobiska. Poziom natężenia dźwięku pracującej koparki wynosi około 85 dB(A), co jest porównywalne z pracą maszyn rolniczych pracujących na polach.

Zasięg hałasu występuje natomiast praktycznie do odległości 5 m, czyli ograniczony jest do miejsca pracy urządzenia (koparki).

Działalność kopalni nie wprowadzi zmian klimatu akustycznego, a wszelkie oddziaływania zmieszczą się w granicach dopuszczalnych norm. Dodatkowo ekranem akustycznym będą skarpy wyrobiska.

Biorąc pod uwagę typowe oddziaływania akustyczne wynikające z ruchu pojazdów, które kształtuje izofonę o wartości 50 dB w odległości ok. 10 m od drogi, można stwierdzić, że oddziaływanie transportu wywożącego urobek dotyczyć będzie sąsiadujących bezpośrednio działek, w pasie ok. 10 m.

Na obszarze złożowym nie będą wytwarzane ścieki. Nie przewiduje się budowy magazynu paliw. Możliwość skażenia gruntu substancjami ropopochodnymi może nastąpić jedynie w przypadku awarii sprzętu. Są to przypadki losowe, rzadko występujące w zakładach górniczych. Nie przewiduje się odwodnienia wyrobiska. Wody te nie będą wykorzystywane do celów gospodarczych.

Na obszarze złożowym nie powstaną odpady. Jedynym naturalnym odpadem będą płone utwory nadkładu (gleba i ewentualne przewarstwienia pylasto- gliniaste), które będą hałdowane na obrzeżach wyrobiska w obrębie terenu górniczego, a w przyszłości posłużą do rekultywacji obszaru pogórniczego.

Rodzaje oddziaływań, które wynikają ze wszystkich rodzajów oddziaływań (istnienia przedsięwzięcia, wykorzystywania zasobów środowiska oraz emisji) i obejmują oddziaływania na środowisko:

- bezpośrednie: emisja hałasu, emisja spalin do powietrza.
- pośrednie: brak znaczących pośrednich oddziaływań.
- wtórne: brak znaczących wtórnych oddziaływań.
- skumulowane: emitowane zanieczyszczenia do środowiska w większości nie ulegają skumulowaniu, bowiem przede wszystkim podlegają rozproszeniu, jak emisja hałasu, niezorganizowana emisja zanieczyszczeń do powietrza, jedynie kumulować mogą się metale ciężkie, np. ołów, pochodzące ze spalin samochodowych pojazdów przyjeżdżających i wyjeżdżających z kopalni, ale ich stężenie będzie pomijalnie małe.
- Krótko-, średnio- i długoterminowe: emisja hałasu i emisja ze spalania paliw to oddziaływanie krótkotrwałe i ustępuje po zakończeniu eksploatacji złoża. W samym procesie eksploatacji nastąpią zmiany średnioterminowe (zdjęcie pokrywy glebowej) i odwracalne – na etapie rekultywacji, przy której wykorzystana zostanie wierzchnia warstwa wcześniej zdjętej i zeskładowanej gleby (humusu).

Po zakończeniu eksploatacji i zrehabilitowaniu teren odzyska swoje walory rolnicze lub leśne, co jeszcze korzystniej wpłynie na krajobraz

- Stałe: oddziaływanie stałe może dotyczyć wyłącznie okresu eksploatacji kruszywa i w tym przypadku pojawi się jedynie emisja hałasu i emisja ze spalania paliw.
- Chwilowe: emisja hałasu oraz substancji zanieczyszczających do powietrza z samochodów poruszających się po terenie kopalni chociaż zaliczona została do oddziaływań stałych w okresie eksploatacji to jednak z uwagi na krótkotrwały okres funkcjonowania kopalni, oddziaływania te można również potraktować jako chwilowe, ograniczone do kilku miesięcy.

Działalność górnicza na złożu prowadzona będzie zgodnie z zasadami BHP, w oparciu o zatwierdzony Plan Ruchu zakładu górniczego i pod nadzorem Okręgowego Urzędu Górniczego oraz pod kontrolą organu koncesyjnego (Starostwa Łęczyckiego).

Rodzaje i przewidywane ilości wprowadzanych do środowiska substancji lub energii przy zastosowaniu rozwiązań chroniących środowisko

Na etapie budowy i eksploatacji złoża nie przewiduje się:

- zaopatrzenia w wodę do celów bytowych i przemysłowych
- odprowadzania ścieków bytowych i technologicznych
- odprowadzania wód gruntowych i opadowych z terenu kopalni
- wytwarzania i gromadzenia odpadów
- instalowania urządzeń emitujących hałas i inne zanieczyszczenia powietrza (całość emisji będzie miała charakter lokalny i niezorganizowany – ruch pojazdów)
- tworzenia źródeł emisji pól elektromagnetycznych
- tworzenia innych uciążliwości np. odory itp.

W granicach terenu górniczego sezonowo ustawiona będzie toaleta ekologiczna typu „Toi-Toi” i kosz na odpadki. Przedsięwzięcie nie będzie miało oddziaływania transgranicznego. Planowane przedsięwzięcie ma charakter wyłącznie lokalny.

Obszar podlegający ochronie na podstawie ustawy z dnia 16 kwietnia 2004 r. o ochronie przyrody, znajdujących się w zasięgu znaczącego oddziaływania przedsięwzięcia

W granicach obszaru złożowego „SŁAWOSZEW” i jego okolicy nie występują punktowe obiekty prawnie chronione. Nie występują również formy ochrony przestrzennej – obszary chronionego krajobrazu, rezerваты, parki krajobrazowe, ani obszary NATURA 2000. Nie przewiduje się dla planowanego przedsięwzięcia utworzenia obszaru ograniczonego użytkowania. Wszelkie oddziaływania związane z funkcjonowaniem kopalni mieszczą się w granicach wyznaczonego terenu górniczego. Kopalina nie będzie poddawana procesowi przeróbki. Działalność wydobywczą spowoduje jedynie dewastację gleb (niskiej wartości użytkowej) i niewielkie odkształcenie powierzchni terenu na obszarze 13 861 m².

Wielkość wydobycia wynosić będzie maksymalnie 20 tyś.m³ w roku.

Omawiane przedsięwzięcie nie pogorszy stanu siedlisk przyrodniczych ani też nie wpłynie w żaden sposób na gatunki w nim występujące. W sąsiedztwie nie występują kompleksy leśne. Oddziaływanie planowanego przedsięwzięcia nie przekroczy standardów jakości środowiska poza granicami terenu, do którego Przedsiębiorca posiada tytuł prawny. Planowane przedsięwzięcie z racji położenia na obszarze gruntów rolnych słabych jakościowo, niewielkiej powierzchni, małego zaangażowania sprzętu i mało agresywnej eksploatacji, będzie stanowiło obiekt nie powodujący zagrożenia dla środowiska zarówno w aspekcie siedliska, jak i ostoi ptactwa.

Po wyeksploatowaniu kopaliny teren zostanie zrekultywowany.

[Signature]
D.o. WÓJCA GMINY DASZYNA
Ewa Kozłowskiak