

UCHWAŁA NR XLVII/247/2017
RADY GMINY W DASZYNIE
z dnia 9 sierpnia 2017 r.

w sprawie uchwalenia miejscowego planu zagospodarowania przestrzennego
fragmentu obrębu Mazew

Na podstawie art. 7 ust. 1 pkt. 1, art. 18 ust. 2 pkt 5 i art. 40 ust. 1 ustawy z dnia 8 marca 1990 r. o samorządzie gminnym (t.j. Dz. U. z 2016 r. poz. 446, 1579 i 1948, z 2017 r. poz. 730 i 935) oraz art. 14 ust. 8 i art. 20 ust. 1 ustawy z dnia 27 marca 2003 r. o planowaniu i zagospodarowaniu przestrzennym (t.j. Dz. U. z 2017 r. poz. 1073), w związku z uchwałą Nr XXVI/121/2016 Rady Gminy w Daszynie z dnia 11 marca 2016 r. w sprawie przystąpienia do sporządzenia miejscowego planu zagospodarowania przestrzennego fragmentu obrębu Mazew oraz stwierdzając, iż ustalenia planu nie naruszają ustaleń Studium uwarunkowań i kierunków zagospodarowania przestrzennego gminy Daszyna, przyjętego uchwałą Nr 146/XXVI/01 Rady Gminy w Daszynie z dnia 15 marca 2001 r., **Rada Gminy w Daszynie**

uchwala, co następuje:

ROZDZIAŁ 1
Zakres obowiązywania planu

§ 1. 1. Uchwala się miejscowy plan zagospodarowania przestrzennego fragmentu obrębu Mazew, zwany dalej „planem”, składający się z:

- 1) części tekstowej stanowiącej treść uchwały;
- 2) rysunku planu w skali 1 : 1 000, stanowiącego załącznik Nr 1 do uchwały.

2. Nie rozstrzyga się o sposobie rozpatrzenia uwag do projektu planu; stwierdza się, iż do projektu planu nie wniesiono żadnych uwag.

3. Nie rozstrzyga się o sposobie realizacji, zapisanych w planie, inwestycji z zakresu infrastruktury technicznej, które należą do zadań własnych gminy oraz zasadach ich finansowania; plan nie zawiera ustaleń dotyczących realizacji inwestycji z zakresu infrastruktury technicznej, które należą do zadań własnych gminy.

§ 2. Granice obszaru objętego planem oznaczono na rysunku planu.

§ 3. Przedmiotem planu są ustalenia zgodne z wymogami zawartymi w art. 15 ust. 2 i 3 ustawy z dnia 27 marca 2003 roku o planowaniu i zagospodarowaniu przestrzennym.

§ 4. 1. Ilekroć w uchwale jest mowa o:

- 1) **dachu płaskim** – należy przez to rozumieć dach o spadku nieprzekraczającym 12°;
- 2) **linii rozgraniczającej** – należy przez to rozumieć linię rozgraniczającą tereny o różnym przeznaczeniu lub różnych zasadach zagospodarowania, ustaloną planem, oznaczoną na rysunku planu;
- 3) **linii zabudowy nieprzekraczalnej** – należy przez to rozumieć linię, oznaczoną na rysunku planu, określającą najmniejszą dopuszczalną odległość ściany budynku lub pionowych elementów konstrukcyjnych wiat i zadaszeń od linii rozgraniczających, bez prawa przekraczania tej linii; ~~zakaz przekraczania linii nie dotyczy:~~
 - a) budowli innych niż wiaty i zadaszenia,
 - b) elementów architektonicznych budynków tj.:
 - niezabudowanych ganków, zadaszeń wejść, schodów do budynków, wykuszy, balkonów, loggii, gzymsów, okapów dachów lokalizowanych w odległości do 1,5 m od wyznaczonej linii,

- detali wystroju architektonicznego,
- c) części podziemnych budynków;
- 4) **modernizacji** – należy przez to rozumieć działania związane ze zwiększeniem wartości użytkowej lub technicznej istniejącego obiektu lub urządzenia;
- 5) **nadzorze archeologicznym** – należy przez to rozumieć rodzaj badań archeologicznych polegających na obserwacji i analizie nawarstwień, mających na celu odkrycie i rozpoznanie zabytku archeologicznego w wykopach budowlanych podczas realizacji robót ziemnych lub przy dokonywaniu zmiany charakteru dotychczasowej działalności wiążącej się z naruszeniem struktury gruntu;
- 6) **obszarze** – należy przez to rozumieć obszar objęty planem w granicach przedstawionych na rysunku planu;
- 7) **powierzchni biologicznie czynnej** – należy przez to rozumieć powierzchnię terenu biologicznie czynną, w rozumieniu przepisów odrębnych z zakresu budownictwa;
- 8) **przepisach odrębnych** – należy przez to rozumieć przepisy ustaw wraz z aktami wykonawczymi;
- 9) **przeznaczeniu** – należy przez to rozumieć funkcję, na jaką teren, wyznaczony liniami rozgraniczającymi, ma być zagospodarowany i użytkowany;
- 10) **przeznaczeniu dopuszczalnym** – należy przez to rozumieć funkcję inną niż określone przeznaczenie, na jaką teren wyznaczony liniami rozgraniczającymi może być zagospodarowany i użytkowany na warunkach określonych w planie;
- 11) **terenie** – należy przez to rozumieć fragment obszaru o określonym przeznaczeniu lub o odrębnych zasadach zagospodarowania, wydzielony na rysunku planu liniami rozgraniczającymi i oznaczony symbolem literowym oznaczającym przeznaczenie terenu;
- 12) **uchwale** – należy przez to rozumieć niniejszą uchwałę Rady Gminy w Daszynie o ile z treści przepisu nie wynika inaczej;
- 13) **urządzeniu infrastruktury technicznej** – należy przez to rozumieć urządzenie infrastruktury technicznej w rozumieniu przepisów odrębnych z zakresu gospodarki nieruchomościami;
- 14) **ustawie** – należy przez to rozumieć ustawę z dnia 27 marca 2003 roku o planowaniu i zagospodarowaniu przestrzennym (t.j. Dz. U. z 2017 r. poz. 1073), o ile z treści przepisu nie wynika inaczej;
- 15) **wysokości zabudowy** – należy przez to rozumieć:
 - a) wysokość budynków, mierzoną zgodnie z przepisami odrębnymi,
 - b) wysokość pozostałych obiektów budowlanych, mierzoną od najniższej położonego punktu w obrysie zewnętrznym obiektu na poziomie terenu do najwyższej położonego punktu obiektu.

2. Pojęcia i określenia użyte w ustaleniach planu, a nie zdefiniowane w ust. 1, należy rozumieć zgodnie z obowiązującymi przepisami prawa.

§ 5. 1. Następujące oznaczenia graficzne na rysunku planu są obowiązującymi ustaleniami planu:

- 1) granica obszaru objętego planem;
- 2) linie rozgraniczające tereny o różnym przeznaczeniu lub różnych zasadach zagospodarowania;
- 3) linia zabudowy nieprzekraczalna;
- 4) przeznaczenie terenu;
- 5) granicę strefy sanitarnej cmentarza w odległości 50,0 m;
- 6) granica strefy sanitarnej cmentarza w odległości 150,0 m.

2. Pozostałe oznaczenia graficzne na rysunku planu, nie wymienione w ust. 1, są oznaczeniami informacyjnymi.

ROZDZIAŁ 2

Ustalenia przeznaczenia terenów oraz sposobów ich zagospodarowania

§ 6.1. W zakresie przeznaczenia terenów plan wyznacza teren usług oświaty, oznaczony symbolem **UO**, dla którego ustala się:

- 1) przeznaczenie – teren usług oświaty, przedszkoli, opieki nad dziećmi do lat 3, ochrony zdrowia, administracji publicznej, kultury oraz sportu;
- 2) przeznaczenie dopuszczalne – obiekty związane z zaopatrzeniem w ciepło, o łącznej powierzchni zabudowy nieprzekraczającej 300,0 m²;

2. Przez realizację zabudowy i zagospodarowania terenu zgodnego z ustalonym przeznaczeniem lub przeznaczeniem dopuszczalnym należy rozumieć budowę obiektów o funkcji zgodnej z ustalonym przeznaczeniem lub przeznaczeniem dopuszczalnym oraz towarzyszących im obiektów takich jak: urządzenia infrastruktury technicznej, dojścia, dojazdy, parkingi, zieleni, obiekty małej architektury, obiekty gospodarcze.

3. Linie rozgraniczające teren, o którym mowa w ust. 1, stanowią granice terenów rozmieszczenia inwestycji celu publicznego o znaczeniu lokalnym – jako przeznaczone do budowy i utrzymania pomieszczeń dla szkół publicznych, urzędów organów władzy lub administracji, państwowych lub samorządowych instytucji kultury w rozumieniu przepisów o organizowaniu i prowadzeniu działalności kulturalnej, a także publicznych: obiektów ochrony zdrowia, przedszkoli, placówek opiekuńczo-wychowawczych oraz obiektów sportowych.

4. Zakazuje się realizacji na terenie innego zainwestowania, niż zgodne z ustalonym przeznaczeniem lub przeznaczeniem dopuszczalnym.

§ 7. Ustala się zasady ochrony i kształtowania ładu przestrzennego, zasady kształtowania krajobrazu oraz zasady kształtowania zabudowy i wskaźniki zagospodarowania terenu:

- 1) powierzchnia nowo wydzielonych działek budowlanych nie może być mniejsza niż 3 000,0 m²; wymógu nie stosuje się dla działek budowlanych wydzielanych pod urządzenia infrastruktury technicznej oraz w celu polepszenia warunków zagospodarowania sąsiedniej działki budowlanej oraz regulacji stanów prawnych nieruchomości;
- 2) obowiązek lokalizacji budynków z zachowaniem wyznaczonej linii zabudowy nieprzekraczalnej; wyznaczona linia zabudowy nieprzekraczalna nie reguluje kwestii lokalizacji budynków w stosunku do granicy z sąsiednią działką budowlaną – warunki lokalizacji zgodnie z wymogami przepisów odrębnych z zakresu budownictwa;
- 3) forma zabudowy: obiekty budowlane wolnostojące lub zespoły obiektów budowlanych, dopuszcza się lokalizację budynków bezpośrednio przy granicy z sąsiednią działką budowlaną;
- 4) maksymalna wielkość powierzchni zabudowy w stosunku do powierzchni działki budowlanej: 0,6;
- 5) intensywność zabudowy działki budowlanej:
 - a) minimalna: 0,01,
 - b) maksymalna: 1,0;
- 6) minimalny udział procentowy powierzchni biologicznie czynnej w odniesieniu do powierzchni działki budowlanej: 30%;
- 7) maksymalna liczba kondygnacji nadziemnych budynków: 3;
- 8) maksymalna wysokość zabudowy:
 - a) budynków, wień i zadaszeń: 15,0 m,
 - b) pozostałych obiektów budowlanych: zgodna z wymogami przepisów odrębnych;
- 9) geometria dachów: dachy płaskie lub spadziste dwuspadowe lub wielospadowe o symetrycznym układzie odpowiadających sobie połaci dachowych i nachyleniu od 15° do 45°; na obiektach sportowych dopuszcza się zastosowanie dachów według rozwiązań indywidualnych;

- 10) materiały wykończeniowe stosowane na budynkach:
 - a) dachów – dachówka, blachodachówka, blacha płaska, drewno lub pokrycia bitumiczne,
 - b) ścian elewacji – tynk, cegła licowa, kamień, drewno, metal, okładziny ceramiczne,
 - c) zakaz stosowania jako materiałów wykończeniowych powierzchni ścian: tworzyw sztucznych typu siding, blach falistych i trapezowych oraz szkła refleksyjnego;
- 11) kolorystyka budynków:
 - a) dachów – odcienie czerwieni, brązu, zieleni lub szarości; przy realizacji dachu płaskiego nie stosuje się wymogów w zakresie kolorystyki,
 - b) elewacji – cegła licowa, metal, drewno i kamień w ich naturalnych kolorach; powierzchnie tynkowane lub wykonane z betonu w kolorach pastelowych; zakaz stosowania jaskrawych kolorów;
- 12) nakaz, by przyjęte rozwiązania w zakresie kształtu dachów, stosowanych materiałów wykończeniowych na elewacjach, stosowanych pokryć dachowych oraz kolorystyki elewacji zapewniały spójność architektoniczną całemu budynkowi i zespołowi budynków na działce budowlanej;
- 13) urządzenie nawierzchni utwardzonych w sposób nieograniczający swobody przemieszczania się osób niepełnosprawnych.

§ 8. W zakresie zasad ochrony środowiska, przyrody i krajobrazu ustala się:

- 1) ograniczenia w zakresie możliwości i intensywności wykorzystania terenów zgodnie z ustaleniami § 7;
- 2) zakaz realizacji zakładów o zwiększonym ryzyku lub zakładów o dużym ryzyku wystąpienia poważnej awarii przemysłowej, określonych w przepisach odrębnych z zakresu ochrony środowiska;
- 3) zakaz lokalizacji przedsięwzięć mogących zawsze znacząco oddziaływać na środowisko oraz przedsięwzięć mogących potencjalnie znacząco oddziaływać na środowisko, określonych w przepisach odrębnych z zakresu ochrony środowiska; zakaz nie dotyczy urządzeń infrastruktury technicznej;
- 4) w zakresie dopuszczalnego poziomu hałasu w środowisku teren należy do terenów zabudowy związanej ze stałym lub czasowym pobytem dzieci i młodzieży;
- 5) **ochronę powietrza przed zanieczyszczeniami**, poprzez realizację zaopatrzenia w ciepło zgodnie z ustaleniami § 15 pkt 5;
- 6) **ochronę wód powierzchniowych i podziemnych poprzez odprowadzanie ścieków** zgodnie z ustaleniami § 15 pkt 3;
- 7) **ochronę powierzchni ziemi** poprzez:
 - a) zakaz dokonywania niwelacji terenu, która powoduje wyniesienie powierzchni terenu o więcej niż 1,0 m w stosunku do powierzchni rodzimego gruntu; zakaz nie dotyczy niwelacji niezbędnych do przeprowadzenia inwestycji infrastrukturalnych i drogowych,
 - b) gospodarowanie odpadami zgodnie z przepisami odrębnymi,
 - c) obowiązek urządzenia nawierzchni miejsc na pojemniki służące do czasowego gromadzenia odpadów stałych w sposób uniemożliwiający przedostawanie się zanieczyszczeń do ziemi,
 - d) obowiązek zachowania powierzchni biologicznie czynnej, zgodnie z ustaleniami § 7 pkt 6.

§ 9. 1. W zakresie zasad ochrony dziedzictwa kulturowego i zabytków, w tym krajobrazów kulturowych, oraz dóbr kultury współczesnej obowiązuje ochrona stanowiska archeologicznego obejmującego obszar.

2. Na obszarze przy realizacji robót ziemnych lub dokonywaniu zmiany dotychczasowej działalności wiążącej się z naruszeniem struktury gruntu nakazuje się przeprowadzenie nadzoru archeologicznego; wydanie pozwolenia na nadzór archeologiczny regulują przepisy odrębne z zakresu ochrony zabytków.

3. W zakresie ochrony krajobrazu kulturowego nakazuje się kształtowanie zabudowy i zagospodarowania terenów zgodnie z ustaleniami § 7.

4. Nie wprowadza się wymogów w zakresie ochrony dóbr kultury współczesnej ze względu na nie występowanie ich w obszarze.

§ 10. Ustala się wymagania wynikające z potrzeb kształtowania przestrzeni publicznych:

- 1) obszar nie jest obszarem przestrzeni publicznej;
- 2) teren usług oświaty UO jest miejscem publicznym; dla terenu ustala się warunki zagospodarowania zgodnie z ustaleniami § 7.

§ 11. W zakresie granic i sposobów zagospodarowania terenów lub obiektów podlegających ochronie, na podstawie odrębnych przepisów, terenów górniczych, a także obszarów szczególnego zagrożenia powodzią, obszarów osuwania się mas ziemnych, krajobrazów priorytetowych określonych w audycie krajobrazowym oraz w planach zagospodarowania przestrzennego województwa:

- 1) obejmują się ochroną zabytków – obszar stanowiska archeologicznego zgodnie z ustaleniami § 9 ust. 1 i 2;
- 2) innych wymogów nie ustala się ze względu na niewystępowanie w obszarze innych terenów lub obiektów wymagających ochrony.

§ 12. W zakresie szczegółowych zasad i warunków scalania i podziału nieruchomości ustala się:

- 1) nie wyznacza się granic obszarów wymagających przeprowadzenia scalania i podziału nieruchomości;
- 2) dopuszcza się przeprowadzenie scalania i podziału nieruchomości; parametry działek uzyskiwanych w wyniku przeprowadzenia scalania i podziału nieruchomości:
 - a) minimalna powierzchnia działek: 3 000,0 m²;
 - b) minimalna szerokość frontu działek: 25,0 m,
 - c) kąt położenia granic działek w stosunku do pasa drogowego: od 80° do 100°.

§ 13. W zakresie szczególnych warunków zagospodarowania terenów oraz ograniczeń w ich użytkowaniu, w tym zakazu zabudowy, ustala się ograniczenia związane z lokalizacją w sąsiedztwie czynnego cmentarza:

- 1) w granicy strefy sanitarnej cmentarza w odległości 50,0 m, oznaczonej na rysunku planu, obowiązuje zakaz lokalizacji: zakładów żywienia zbiorowego, zakładów przechowujących artykuły żywności;
- 2) w granicy strefy sanitarnej cmentarza w odległości 150,0 m, oznaczonej na rysunku planu, obowiązuje:
 - a) zakaz lokalizacji ujęć wód podziemnych;
 - b) zaopatrzenie budynków w wodę wyłącznie z sieci wodociągowej.

§ 14. W zakresie zasad modernizacji, rozbudowy i budowy systemów komunikacji:

- 1) nie ustala się wymogów w zakresie układu komunikacyjnego, jego parametrów oraz powiązań z układem zewnętrznym – potrzeby nie występują;
- 2) ustala się obsługę komunikacyjną obszaru z przyległej drogi powiatowej nr 2500E oraz poprzez dojścia i dojazdy zlokalizowane poza obszarem;
- 3) na terenie, do którego inwestor posiada tytuł prawny, obowiązuje zapewnienie miejsc do parkowania w następującej minimalnej liczbie:
 - a) dla samochodów:
 - dla szkół podstawowych, gimnazjów i szkół średnich – 1 stanowisko na 25 uczniów na zmianę,
 - dla przedszkoli i żłobków – 1 stanowisko postojowe na 25 dzieci,
 - dla pozostałych obiektów – 1 stanowisko postojowe na 50,0 m² powierzchni użytkowej budynku,
 - b) dla rowerów:
 - dla szkół podstawowych, gimnazjów i szkół średnich – 1 stanowisko na 5 uczniów na zmianę,

- dla pozostałych obiektów usługowych – 1 stanowisko postojowe na 50,0 m² powierzchni użytkowej budynku;
- 4) obowiązek urządzenia stanowisk postojowych dla pojazdów zaopatrzonych w kartę parkingową w ilości nie mniejszej niż określona dla stanowisk postojowych wyznaczonych na drogach publicznych, strefach zamieszkania i strefach ruchu zgodnie z wymogami przepisów odrębnych z zakresu ruchu drogowego;
- 5) miejsca do parkowania należy urządzić w formie niezadaszonych stanowisk postojowych lub wiat.

§ 15. W zakresie zasad modernizacji, rozbudowy i budowy systemów infrastruktury technicznej ustala się:

- 1) w zakresie uzbrojenia terenu:
 - a) powiązanie sieci z układem zewnętrznym poprzez przewody lokalizowane w obszarze zgodnie z ustaleniami lit. b i c,
 - b) możliwość zachowania i użytkowania istniejących urządzeń infrastruktury technicznej, ich modernizacji, przebudowy lub rozbudowy,
 - c) możliwość lokalizowania urządzeń infrastruktury technicznej w miejscach dostępnych dla właściwych służb eksploatacyjnych i w taki sposób, aby zminimalizować koszty usuwania kolizji mogących wystąpić z zabudową i zagospodarowaniem terenu oraz przy zachowaniu wzajemnych normatywnych odległości, stosownie do wymogów przepisów odrębnych; lokalizacja sieci i urządzeń infrastruktury technicznej nie może uniemożliwiać zagospodarowania terenu zgodnie z jego przeznaczeniem;
- 2) w zakresie **zaopatrzenia w wodę**:
 - a) zaopatrzenie w wodę z sieci wodociągowej lub z indywidualnych ujęć wody, z zastrzeżeniem § 13 pkt 2;
 - b) parametry sieci powinny zapewniać możliwość jej wykorzystania dla celów przeciwpożarowych,
 - c) minimalna średnica przewodów sieci wodociągowej – 32 mm;
- 3) w zakresie **odprowadzania ścieków**:
 - a) odprowadzanie ścieków komunalnych do sieci kanalizacji sanitarnej, bezodpływowych zbiorników na nieczystości ciekłe lub indywidualnych oczyszczalni ścieków z zachowaniem wymogów przepisów odrębnych z zakresu utrzymania czystości i porządku w gminie,
 - b) zakaz odprowadzania nieoczyszczonych ścieków komunalnych do wód lub do ziemi,
 - c) obowiązek zagospodarowania wód opadowych i roztopowych w miejscu ich powstania; wody te należy odprowadzić z zachowaniem wymogów przepisów odrębnych z zakresu gospodarki wodami do ziemi:
 - na nieutwardzony teren działki budowlanej, lub
 - do zbiorników infiltracyjnych lub infiltracyjno-odparowujących,
 - d) sposób zagospodarowania wód opadowych w obrębie działki budowlanej nie może zmieniać stosunków wodnych na sąsiednich działkach budowlanych,
 - e) ~~obowiązek podczyszczenia wód opadowych i roztopowych z powierzchni zanieczyszczonych przed odprowadzeniem do ziemi lub wód powierzchniowych zgodnie z wymogami przepisów odrębnych z zakresu odprowadzania ścieków,~~
 - f) minimalna średnica przewodów sieci kanalizacji sanitarnej grawitacyjnej – 150 mm;
- 4) w zakresie **zaopatrzenia w gaz i systemu gazowniczego**:
 - a) zaopatrzenie w gaz z sieci gazowej lub według indywidualnych rozwiązań,
 - b) minimalna średnica przewodów sieci – 32 mm;
- 5) w zakresie **zaopatrzenia w ciepło**: zaopatrzenie w ciepło dla celów grzewczych i ciepłej wody użytkowej z sieci ciepłej lub indywidualnych źródeł ciepła, z obowiązkiem stosowania technologii i paliw ekologicznych, w tym niskoemisyjnych źródeł ciepła posiadających certyfikat na „znak bezpieczeństwa ekologicznego”, lub wytwarzających energię ze źródeł ciepła wykorzystujących odnawialne źródła energii z zastrzeżeniem pkt 7;
- 6) w zakresie **zaopatrzenia w energię elektryczną i systemu elektroenergetycznego**:
 - a) zaopatrzenie w energię elektryczną:

- z sieci elektroenergetycznej, na warunkach określonych w przepisach odrębnych, lub
 - z indywidualnych urządzeń wykorzystujących odnawialne źródła energii, z zastrzeżeniem pkt 7, lub
 - z urządzeń kogeneracyjnych,
- b) budowę sieci elektroenergetycznej w systemie napowietrzno-kablowym;
- 7) w zakresie wykorzystania **odnawialnych źródeł energii**:
- a) dopuszcza się stosowanie urządzeń wytwarzających energię z odnawialnych źródeł energii; innych niż energia wiatru z zastrzeżeniem lit. b; wyłącznie o mocy nieprzekraczającej 100 kW,
- b) dopuszcza się stosowanie urządzeń wytwarzających energię z energii wiatru wyłącznie o mocy nieprzekraczającej 5,0 kW;
- 8) w zakresie **dostępu do połączeń telekomunikacyjnych oraz systemu telekomunikacyjnego**: zaopatrzenie w łącza z sieci przewodowych i bezprzewodowych oraz możliwość budowy obiektów i urządzeń przewodowej i bezprzewodowej sieci telekomunikacyjnej.

§ 16. W zakresie sposobu i terminu tymczasowego zagospodarowania, urządzania i użytkowania terenów dopuszcza się wykorzystanie terenów i obiektów w sposób dotychczasowy, w zakresie zachowania funkcji terenu, funkcji i formy zabudowy, do czasu ich zagospodarowania zgodnie z ustaleniami planu.

§ 17. W zakresie wymogów zapewnienia bezpieczeństwa i obronności państwa: dla lokalizacji obiektów o wysokości 50,0 m n.p.t. i większej obowiązują wymogi przepisów odrębnych dotyczących lotnictwa z zakresu oznakowania przeszkód lotniczych.

§ 18. Stawka procentowa stanowiąca podstawę do określania jednorazowej opłaty w stosunku procentowym do wzrostu wartości nieruchomości: stwierdza się, iż nie nastąpi wzrost wartości nieruchomości związany z uchwaleniem planu mogący stanowić podstawę do pobrania opłaty, od wzrostu wartości nieruchomości, o której mowa w art. 36 ust. 4 ustawy.

ROZDZIAŁ 3 Przepisy końcowe

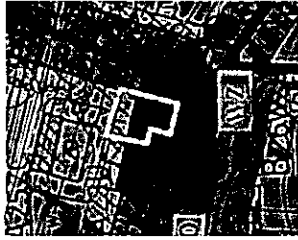
§ 19. Na obszarze tracą moc ustalenia miejscowego planu zagospodarowania przestrzennego gminy Daszyna zatwierdzonego uchwałą Nr XLV/206/2006 Rady Gminy w Daszynie z dnia 10 października 2006 r. (Dz. U. Woj. Łódzkiego z 2006 r. Nr 409, poz. 3175), zmienionego uchwałą Rady Gminy w Daszynie Nr XXVIII/172/2012 z dnia 31 października 2012 r. (Dz. U. Woj. Łódzkiego z 2012 r., poz. 4509).

§ 20. Wykonanie uchwały powierza się Wójtowi Gminy Daszyna.

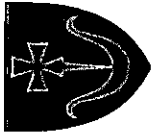
§ 21. Uchwała wchodzi w życie po upływie 21 dni od dnia jej ogłoszenia w Dzienniku Urzędowym Województwa Łódzkiego.

PRZEWODNICZĄCY
RADA GMINY
[Podpis]
M. G. Czwiałkowski

WRYŚ Z STUDIUM UWARUNKOWAŃ I KIERUNKÓW ZAGOSPODAROWANIA PRZESTRZENNEGO GMINY DASZYŃ, PRZYJĘTEGO UCHWAŁĄ NR 146XXX/01 RADY GMINY W DASZYŃ Z DNIA 15 MARCA 2001 R.



- GRANICE OBSZARU OBJĘTEGO PLANEM
- TERENY ZABUDOWY MIESZKANIOWEJ (M)
- TERENY ZABUDOWY ZAGOSPODAROWANIA PRZESTRZENNEGO (Z)
- TERENY ZABUDOWY ZAGOSPODAROWANIA PRZESTRZENNEGO (Z)
- WGS. RYSUNKU GOSPODARSTWA PRZESTRZENNEGO
- ZAGOSPODAROWANIA PRZESTRZENNEGO
- RZECI
- LASY
- TERENY PRODUKCJI ROŚLIN Z DOPUSZCZENIEM ROZBUDOWY ZABUDOWY ZAGOSPODAROWANIA PRZESTRZENNEGO
- GLEBY PÓD OCHRONĄ
- DRUGI POWIATOWE
- DRUGI GMINNE
- CMENTARZE
- PROJEKTOWANA ROZBUDOWA CMENTARZA
- ZABYTKOWE OBIEKTY SĄBIALNE
- ISTNIEJĄCE ULEGŁYDZ



MIEJSCOWY PLAN ZAGOSPODAROWANIA PRZESTRZENNEGO FRAGMENTU OBRĘBU MAZEW RYSUNEK PLANU

ZAŁĄCZNIK NR 1 DO UCHWAŁY NR XLVIII/247/2017 RADY GMINY W DASZYŃ Z DNIA 9 SIERPNIA 2017 R.

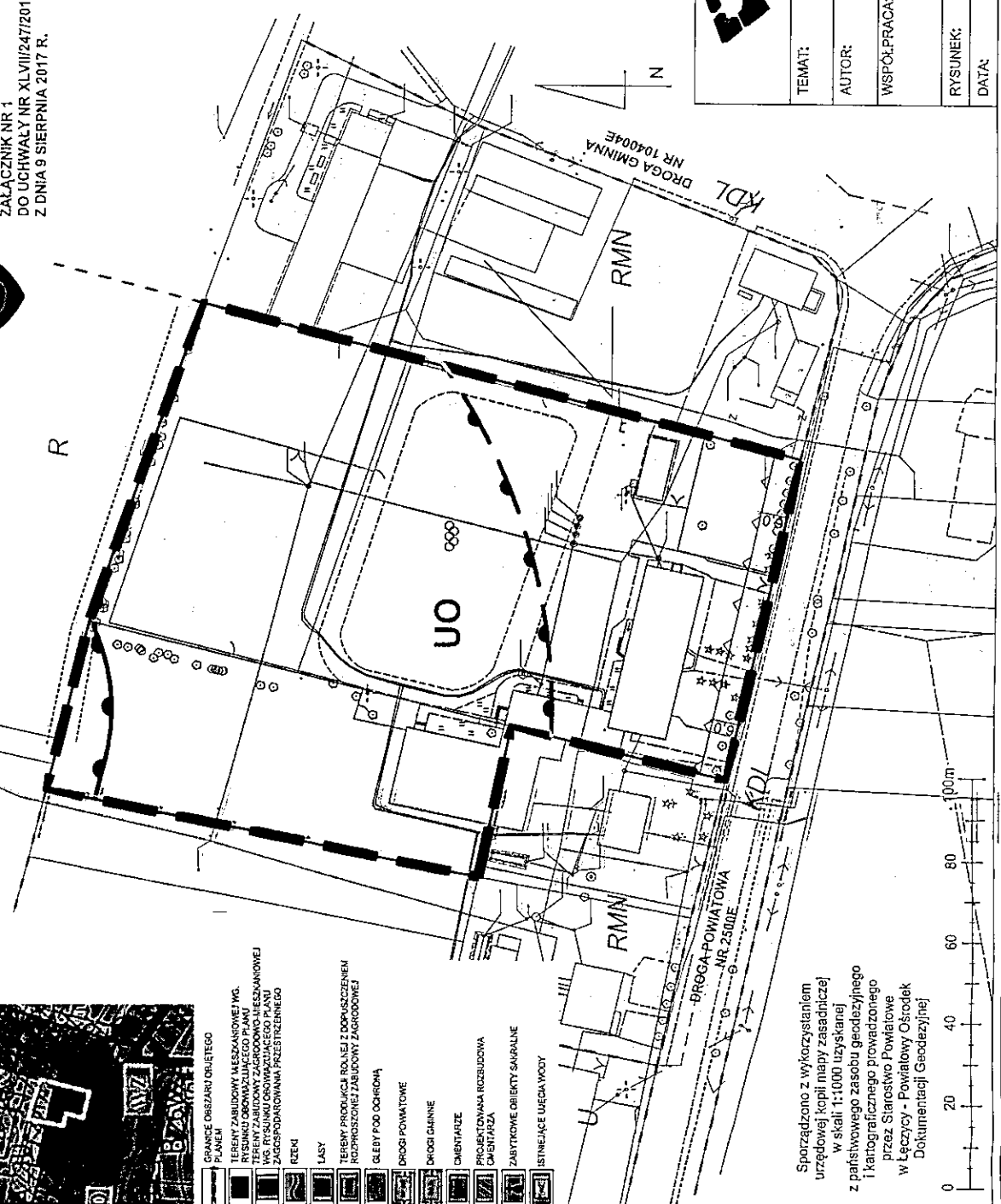
ZAŁĄCZNIK NR 1 DO UCHWAŁY NR XLVIII/247/2017 RADY GMINY W DASZYŃ Z DNIA 9 SIERPNIA 2017 R.

OZNACZENIA OBOWIĄZUJĄCE

- GRANICA OBSZARU OBJĘTEGO PLANEM
- LINIE ROZGRANICZAJĄCE TERENY O RÓŻNYM PRZEZNACZENIU LUB RÓŻNYCH ZASADACH ZAGOSPODAROWANIA
- LINIA ZABUDOWY NIEPRZEKRACZALNA
- TEREN USŁUG OŚWIATY
- GRANICA STREFY SANITARNEJ CMENTARZA W ODLEGŁOŚCI 50,0 m
- GRANICA STREFY SANITARNEJ CMENTARZA W ODLEGŁOŚCI 150,0 m

OZNACZENIA INFORMACYJNE

- LINIE ROZGRANICZAJĄCE TERENY O RÓŻNYM PRZEZNACZENIU LUB RÓŻNYCH ZASADACH ZAGOSPODAROWANIA POZA OBSZAR PLANU (RMN - tereny zabudowy zagrodowej / mieszkalno-rozrywkowej, U - tereny zabudowy usługowej, R - tereny rolnicze, KDL - tereny dróg lokalnych)



INTEKPROJEKT
GABRIEL FERLIŃSKI
PROJEKTOWANIE I WYKONANIE PRAC PROJEKTOWYCH

TEMAT:	MIEJSCOWY PLAN ZAGOSPODAROWANIA PRZESTRZENNEGO FRAGMENTU OBRĘBU MAZEW
AUTOR:	mgr inż. arch. Gabriel Ferliński uprawniony do sporządzania mpzp z dnia 27 marca 2003 r. opbz
WSPÓŁPRACA:	mgr inż. arch. Magdalena Kubiak - uprawniona do sporządzania mpzp na podstawie art. 5 pkt 4 ustawy z dnia 27 marca 2003 r. opbz mgr Inga Pacyna - uprawniona do sporządzania mpzp na podstawie art. 5 pkt 4 ustawy z dnia 27 marca 2003 r. opbz
RYSUNEK:	RYSUNEK PLANU
DATA:	SIERPIEŃ 2017
SKALA:	1:1 000
ZAŁĄCZNIK:	1.

Sporządzono z wykorzystaniem urzędowej kopii mapy zasadniczej w skali 1:10000 uzyskanej z państwowego zasobu geodezyjnego przez Starostwo Powiatowe w Łęczycy - Powiatowy Ośrodek Dokumentacji Geodezyjnej

UZASADNIENIE
do uchwały Nr XLVII/247/2017 z dnia 9 sierpnia 2017 r.
w sprawie uchwalenia miejscowego planu zagospodarowania przestrzennego
fragmentu obrębu Mazew

Zgodnie z art. 14 ust. 1 ustawy z dnia 27 marca 2003 r. o *planowaniu i zagospodarowaniu przestrzennym* (t.j. Dz. U. z 2017 r. poz. 1073) w celu ustalenia przeznaczenia terenów oraz określenia sposobu ich zagospodarowania i zabudowy rada gminy podejmuje uchwałę w sprawie przystąpienia do sporządzenia miejscowego planu zagospodarowania przestrzennego. Rada Gminy w Daszynie uchwałą Nr XXVII/121/2016 z dnia 11 marca 2016 r. przystąpiła do sporządzenia miejscowego planu zagospodarowania przestrzennego fragmentu obrębu Mazew (zwanego dalej Planem).

Procedura sporządzenia Planu została przeprowadzona w trybie art. 17 ustawy z dnia 27 marca 2003 r. o *planowaniu i zagospodarowaniu przestrzennym* oraz art. 39 ust. 1 ustawy z dnia 3 października 2008 r. o *udostępnianiu informacji o środowisku i jego ochronie, udziale społeczeństwa w ochronie środowiska oraz o ocenach oddziaływania na środowisko* (t.j. Dz. U. z 2017 r. poz. 1405). Plan został sporządzony zgodnie z zakresem określonym w art. 15 ustawy z dnia 27 marca 2003 r. o *planowaniu i zagospodarowaniu przestrzennym* oraz w rozporządzeniu Ministra Infrastruktury z dnia 26 sierpnia 2003 r. w sprawie wymaganego zakresu projektu miejscowego planu zagospodarowania przestrzennego (Dz. U. z 2003 r. Nr 134, poz. 1587).

Przyjęte wskaźniki kształtowania zabudowy i zagospodarowania terenu wynikają z istniejącego stanu zagospodarowania oraz ustaleń Studium. Ich dobór służy kontynuacji cech istniejącej zabudowy i tym samym zachowaniu ładu przestrzennego. W toku prac nad planem rozważane były różne rozwiązania przestrzenne. Spośród rozpatrywanych wariantów, zarówno w zakresie rozwiązań przestrzennych jak i sformułowań ustaleń planu wybrano te najbardziej optymalne biorąc pod uwagę potrzeby ochrony środowiska, interes Gminy oraz oczekiwania mieszkańców.

Wójt Gminy Daszyna ogłoszeniem i obwieszczeniem z dnia 17 czerwca 2016 r. ogłosił w prasie oraz poprzez obwieszczenie zamieszczone na tablicy ogłoszeń i w Biuletynie Informacji Publicznej Urzędu Gminy Daszyna, w trybie art. 17 pkt 1 ustawy z dnia 27 marca 2003 r. o *planowaniu i zagospodarowaniu przestrzennym* oraz art. 39 ust. 1 ustawy z dnia 3 października 2008 r. o *udostępnianiu informacji o środowisku i jego ochronie, udziale społeczeństwa w ochronie środowiska oraz o ocenach oddziaływania na środowisko* o przystąpieniu do sporządzenia Planu oraz prognozy oddziaływania na środowisko, określając formę, miejsce i termin składania wniosków. Wnioski mogły być składane na piśmie w terminie do dnia 18 lipca 2016 r. w siedzibie Urzędu Gminy Daszyna, 99-107 Daszyna, Daszyna 34a. W odpowiedzi na ogłoszenie do Urzędu Gminy Daszyna nie wpłynął żaden wniosek.

Opracowany projekt Planu został poddany procedurze opiniowania i uzgodnień zgodnie z art. 17 pkt 6 lit. a i b ustawy z dnia 27 marca 2003 r. o *planowaniu i zagospodarowaniu przestrzennym*. W wyniku przeprowadzonej procedury projekt Planu został pozytywnie zaopiniowany i uzgodniony przez wszystkie upoważnione do tego instytucje.

W trybie art. 17 pkt. 9 i 11 ustawy z dnia 27 marca 2003 r. o *planowaniu i zagospodarowaniu przestrzennym* oraz art. 39 ust. 1 pkt 2-5 ustawy z dnia 3 października 2008 r. o *udostępnianiu informacji o środowisku i jego ochronie, udziale społeczeństwa w ochronie środowiska oraz o ocenach oddziaływania na środowisko*, ogłoszeniem i obwieszczeniem z dnia 17 marca 2017 r. Wójt Gminy Daszyna ogłosił w prasie oraz poprzez obwieszczenie zamieszczone na tablicy ogłoszeń i w Biuletynie Informacji Publicznej Urzędu Gminy Daszyna o wyłożeniu do publicznego wglądu projektu planu wraz z prognozą oddziaływania na środowisko. W ogłoszeniu oraz obwieszczeniu Wójt poinformował o:

- 1) możliwości składania uwag do projektu Planu oraz Prognozy bezpośrednio lub listownie do Urzędu Gminy Daszyna lub za pomocą elektronicznej skrzynki

podawczej, z podaniem imienia i nazwiska lub nazwy jednostki organizacyjnej i adresu, oznaczenia nieruchomości, której uwaga dotyczy, wyznaczając dzień 12 maja 2017 r. jako końcowy termin ich składania;

- 2) organie właściwym do rozpatrzenia uwag;
- 3) dyskusji publicznej nad przyjętymi w projekcie Planu rozwiązaniami zaplanowanej na dzień 30 marca 2017 r.

W dniu 30 marca 2017 r. przeprowadzono dyskusję publiczną. Na zorganizowaną dyskusję publiczną nie zgłosił się żaden zainteresowany.

Uwagi do projektu Planu mogły być zgłaszane do dnia 12 maja 2017 r. W przewidzianym okresie, tj. w dniach od 27 marca 2017 r. do 12 maja 2017 r. do Urzędu Gminy nie wpłynęły żadne uwagi.

Zgodnie z art. 17 pkt 14 ustawy z dnia 27 marca 2003 r. o *planowaniu i zagospodarowaniu przestrzennym* Wójt Gminy Daszyna przedstawił Radzie Gminy w Daszynie projekt planu miejscowego.

Projekt planu został sporządzony zgodnie z zakresem określonym w art. 15 ustawy z dnia 27 marca 2003 r. o *planowaniu i zagospodarowaniu przestrzennym*, uwzględniając wymogi wynikające z art. 1 ust. 2 ustawy w następujący sposób:

- 1) wymagania ładu przestrzennego, w tym urbanistyki i architektury – poprzez ustalenie zasad ochrony i kształtowania ładu przestrzennego, w tym w zakresie formy zabudowy, kolorystyki budynków, materiałów wykończeniowych, oraz zasad kształtowania zabudowy oraz zagospodarowania terenów;
- 2) walory architektoniczne i krajobrazowe – poprzez ustalenie zasad ochrony i kształtowania ładu przestrzennego oraz zasad kształtowania zabudowy i zagospodarowania terenów w dostosowaniu do formy istniejącej zabudowy, zarówno w obszarze planu, jaki na terenach z nim sąsiadujących, posiadających walory architektoniczne;
- 3) wymagania ochrony środowiska, w tym gospodarowania wodami i ochrony gruntów rolnych i leśnych – poprzez ustalenie: ograniczeń w zakresie możliwości i intensywności wykorzystania terenów, zakazu realizacji zakładów o zwiększonym ryzyku lub zakładów o dużym ryzyku wystąpienia poważnej awarii przemysłowej, ~~zakazu lokalizacji przedsięwzięć mogących zawsze znacząco oddziaływać na środowisko, wymogów w zakresie ochrony powietrza, ochrony wód powierzchniowych i podziemnych, a także ochrony powierzchni ziemi; nie wprowadzono wymogów w zakresie ochrony gruntów rolnych ze względu na ich planowane przekształcenie na cele nierolnicze; ochrona gruntów rolniczych realizowana będzie poprzez przestrzeganie powszechnie obowiązujących przepisów prawa w zakresie ochrony gruntów rolnych; nie wprowadzono wymogów w zakresie ochrony gruntów leśnych – nie występują w obszarze planu;~~
- 4) wymagania ochrony dziedzictwa kulturowego i zabytków oraz dóbr kultury współczesnej – poprzez ustalenie zasad ochrony zabytku archeologicznego (obszar objęty Planem w całości położony jest w obszarze stanowiska archeologicznego – wsi historycznej – nr na AZP: 57-48/20, stanowisko obejmuje rozległy obszar, tj. znaczną część wsi Mazew); wymogów w zakresie ochrony dóbr kultury współczesnej nie wprowadzono, ze względu na ich niewystępowanie w obszarze Planu;
- 5) wymagania ochrony zdrowia oraz bezpieczeństwa ludzi i mienia, a także potrzeby osób niepełnosprawnych – poprzez ustalenie: zasad ochrony środowiska, kształtowanie zagospodarowania w zgodzie z wymogami przepisów prawa, ustalenie ~~stref sanitarnych czynnego omentarza, a także obowiązek urządzenia stanowisk postojowych dla pojazdów zaopatrzonych w kartę parkingową w ilości nie mniejszej niż określona dla stanowisk postojowych wyznaczonych na drogach publicznych, strefach zamieszkania i strefach ruchu zgodnie z wymogami przepisów odrębnych z zakresu dróg publicznych oraz ustalenie urządzenia nawierzchni utwardzonych w sposób nieograniczający swobody przemieszczania się osób niepełnosprawnych;~~
- 6) walory ekonomiczne przestrzeni – poprzez przeznaczenie obszaru planu na tereny usług oświaty, zgodnie z dotychczasową funkcją terenu, powiększając jego zasięg o ok. 0,4 ha; obszar jest predysponowany do pełnienia wskazanej funkcji ze względu

- na istniejące zagospodarowanie, dostępność komunikacyjną, a także dostępność sieci infrastruktury technicznej;
- 7) prawo własności – poprzez kształtowanie zagospodarowania w sposób racjonalny, w sposób nie ingerujący w grunty stanowiące własność prywatną; ustalono również zakaz lokalizacji sieci i urządzeń infrastruktury technicznej uniemożliwiającej zagospodarowanie terenu zgodnie z jego przeznaczeniem oraz lokalizację sieci i urządzeń infrastruktury technicznej w sposób minimalizujący koszty usuwania kolizji mogących wystąpić z zabudową i zagospodarowaniem terenu;
 - 8) potrzeby obronności i bezpieczeństwa państwa – poprzez wskazanie na obowiązki, wynikające z przepisów prawa dotyczących obronności państwa – lokalizacja obiektów o wysokości 50,0 m n.p.t. i większej musi spełniać wymogi przepisów odrębnych dotyczących lotnictwa z zakresu oznakowania przeszkód lotniczych;
 - 9) potrzeby interesu publicznego – poprzez przeznaczenie terenu na cele usług oświaty, który stanowi cel publiczny, zgodnie z art. 6 pkt 6 ustawy z dnia 21 sierpnia 1997 r. o gospodarce nieruchomościami (t.j. Dz. U. z 2016 r. poz. 2147 z późn. zm.) o znaczeniu lokalnym; ponadto teren stanowi miejsce publiczne; wymagań wynikających z potrzeb kształtowania przestrzeni publicznych nie ustala się ze względu na nie występowanie ich w obszarze;
 - 10) potrzeby w zakresie rozwoju infrastruktury technicznej, w szczególności sieci szerokopasmowych – poprzez ustalenie możliwości zachowania i użytkowania istniejących urządzeń infrastruktury technicznej, ich modernizacji, przebudowy lub rozbudowy, a także możliwości lokalizowania nowych urządzeń infrastruktury technicznej na określonych w planie zasadach, a także dopuszczenie rozwoju przewodowej i bezprzewodowej sieci telekomunikacyjnej; wymogów w zakresie układu komunikacyjnego, jego parametrów oraz powiązań z układem zewnętrznym nie ustala się – potrzeby takie nie występują;
 - 11) zapewnienie udziału społeczeństwa w pracach nad miejscowym planem zagospodarowania przestrzennego, w tym przy użyciu środków komunikacji elektronicznej, oraz zachowanie jawności i przejrzystości procedur planistycznych poprzez:
 - a) podanie do publicznej wiadomości informacji o przystąpieniu do sporządzenia dokumentu oraz wyłożeniu do publicznego wglądu, zgodnie z wymogami przepisów ustawy z dnia 27 marca 2003 r. o planowaniu i zagospodarowaniu przestrzennym oraz ustawy z dnia 3 października 2008 r. o udostępnianiu informacji o środowisku i jego ochronie, udziale społeczeństwa w ochronie środowiska oraz o ocenach oddziaływania na środowisko (t.j. Dz. U. z 2016 r. poz. 353 z późn. zm.), w formie ogłoszeń w prasie, obwieszczeń zawieszonych na tablicy ogłoszeń oraz zamieszczonych w Biuletynie Informacji Publicznej Gminy Daszyna,
 - b) udostępnienie projektu planu do wglądu w dniach od 27 marca 2017 r. do 26 kwietnia 2017 r. w okresie jego wyłożenia do publicznego wglądu w siedzibie Urzędu Gminy Daszyna,
 - c) zorganizowanie i przeprowadzenie dyskusji publicznej w dniu 30 marca 2017 r.;
 - d) umożliwienie składania uwag i wniosków,
 - e) bieżące informowanie osób zainteresowanych o prowadzonych pracach projektowych oraz udostępnianie dokumentacji prac planistycznych przez Urząd Gminy Daszyna;
 - 12) potrzebę zapewnienia odpowiedniej ilości i jakości wody, do celów zaopatrzenia ludności – poprzez ustalenie zasad modernizacji, rozbudowy i budowy systemów infrastruktury technicznej w tym w zakresie zaopatrzenia w wodę.

Zgodnie z art. 1 ust. 3 ustawy z dnia 27 marca 2003 r. o planowaniu i zagospodarowaniu przestrzennym ustalając przeznaczenie terenu organ ważył interes publiczny i interesy prywatne, w tym zgłaszane w postaci wniosków instytucji i organów, zmierzające do ochrony istniejącego stanu zagospodarowania terenu, jak i zmian w zakresie jego zagospodarowania, a także analizy ekonomiczne, środowiskowe i społeczne.

Obszar objęty Planem obejmuje istniejący teren szkoły, wraz z powiązаныmi funkcjonalnie zabudowaniami. Obszar objęty Planem w całości przeznaczony jest pod zabudowę w planie miejscowym z 2006 r. (tereny usług oświaty UO oraz teren rolniczy R z możliwością lokalizacji zabudowy związanej z gospodarką rolną z obiektami i urządzeniami towarzyszącymi). Projektowane przeznaczenie terenu nie zmienia zasięgu terenów przeznaczonych pod zabudowę, a jedynie możliwe do realizacji w jego granicach zagospodarowanie – funkcje zabudowy i terenu wraz z niezbędnymi dla jej realizacji parametrami. Projektowane przeznaczenie terenu kształtowane w sposób racjonalny, możliwie w najmniejszym stopniu, uzasadnionym potrzebami interesu publicznego o znaczeniu zarówno lokalnym, jak i ponadlokalnym. W trakcie prowadzonej procedury do projektu planu nie zostały zgłoszone wnioski inne niż wynikające z art. 17 ust. 2 ustawy z dnia 27 marca 2003 r. o planowaniu i zagospodarowaniu przestrzennym ani uwagi.

Obszar objęty Planem obejmuje wyłącznie tereny będące własności gminy Daszyna, na których wskazano realizację inwestycji celu publicznego. Dla potrzeb projektu Planu, zgodnie z wymogiem art. 17 pkt 4 ustawy z dnia 27 marca 2003 r. o planowaniu i zagospodarowaniu przestrzennym sporządzono prognozę oddziaływania na środowisko oraz zgodnie z art. 17 pkt 5 ustawy prognozę skutków finansowych uchwalenia planu.

Sporządzona dla potrzeb projektu Planu prognoza skutków finansowych uchwalenia planu miejscowego wykazała, iż realizacja ustaleń projektu Planu nie będzie skutkować wpływami do budżetu Gminy z tytułu podatku od nieruchomości, z tytułu opłat adiacenckich, opłaty planistycznej, sprzedaży nieruchomości gminnych, ani innymi wpływami. Nie przewiduje się również powstania obciążeń budżetu Gminy, związanych z realizacją ustaleń przedmiotowego Planu.

Zgodnie z art. 1 ust. 4 ustawy z dnia 27 marca 2003 r. o planowaniu i zagospodarowaniu przestrzennym sytuując nową zabudowę uwzględniono wymagania ładu przestrzennego, efektywne gospodarowania przestrzenią oraz walory ekonomicznych przestrzeni poprzez:

- 1) kształtowanie struktur przestrzennych przy uwzględnieniu dążenia do minimalizowania transportochłonności układu przestrzennego – nie przewiduje się rozwoju terenów przeznaczonych pod zabudowę w stosunku do terenów wskazanych o dotychczasowym planie miejscowym (z 2006 r.), obszar objęty przedmiotowym planem stanowi teren istniejącej szkoły;
- 2) ustalenie warunków dla zachowania i rozwoju publicznego transportu zbiorowego jako podstawowego środka transportu – obszar objęty planem obejmuje teren istniejącej szkoły zlokalizowanej w odległości ok. 1,1 km od najbliższego przystanku publicznego transportu zbiorowego (1,0 km w linii prostej);
- 3) zapewnianie rozwiązań przestrzennych, ułatwiających przemieszczanie się pieszych i rowerzystów poprzez ustalenie minimalnych wskaźników miejsc do parkowania dla rowerów; obszar planu nie obejmuje terenów dróg publicznych, dostępność terenu dla jego potencjalnych użytkowników regulują przepisy odrębne z zakresu budownictwa;
- 4) zaplanowanie nowej zabudowy jako uzupełnienie istniejącej zabudowy zlokalizowanej w bezpośrednim sąsiedztwie obszaru – obszar objęty planem obejmuje teren istniejącej szkoły z zabudowaniami oraz wyposażeniem w sieć infrastruktury technicznej pozwalającym na obsługę nowej zabudowy i innych obiektów budowlanych.

Zgodność z wynikami analizy, o której mowa w art. 32 ust. 1 ustawy z dnia 27 marca 2003 r. o planowaniu i zagospodarowaniu przestrzennym

Zgodnie z wymogiem art. 32 ust. 1 ustawy z dnia 27 marca 2003 r. o planowaniu i zagospodarowaniu przestrzennym w celu oceny aktualności studium i planów miejscowych Wójt Gminy Daszyna dokonał analiz zmian w zagospodarowaniu przestrzennym. Wyniki analiz przekazał Radzie Gminy w Daszynie. W dniu 9 sierpnia 2017 r. Rada Gminy w Daszynie, zgodnie z art. 32 ust. 2 ww. ustawy, podjęła uchwałę Nr XLVII/246/2017 w sprawie aktualności Studium uwarunkowań i kierunków zagospodarowania przestrzennego oraz miejscowych planów zagospodarowania przestrzennego gminy Daszyna:

We wnioskach z analizy wskazano, że forma i zakres ustaleń miejscowego planu zagospodarowania przestrzennego gminy Daszyna – uchwała Rady Gminy w Daszynie

Nr XLV/206/2006 z dnia 10 października 2006 r. (Dz. U. Woj. Łódzkiego z 2006 r. Nr 409, poz. 3175), zmienionego uchwałą Rady Gminy w Daszynie Nr XXVIII/172/2012 z dnia 31 października 2012 r. (Dz. U. Woj. Łódzkiego z 2012 r., poz. 4509) nie spełnia wymogów ustawy z dnia 27 marca 2003 r. o *planowaniu i zagospodarowaniu przestrzennym* (Dz. U. z 2017 r. poz. 1073). W wnioskach z analizy stwierdzono, że zasadna jest kontynuacja prac nad sporządzeniem miejscowych planów zagospodarowania przestrzennego, zastępujących miejscowe plany zagospodarowania przestrzennego, których zakres nie spełnia w pełni wymogów obowiązujących przepisów, czyli m.in. ww. planu z 2006 r. (zmienionego w 2012 r.).

Plan zastąpi fragment ww. planu miejscowego z 2006 r. (zmienionego w 2012 r.); Plan w pełni będzie wyczerpywał wymogi aktualnie obowiązującej ustawy. Wobec powyższego, należy stwierdzić, że sporządzenie i ustalenia Planu zgodne są z wnioskami z przeprowadzonej analizy.

Zgodnie z art. 20 ust. 1 ustawy z dnia 27 marca 2003 r. o *planowaniu i zagospodarowaniu przestrzennym* plan uchwała rada gminy, po stwierdzeniu jego zgodności z ustaleniami studium, rozstrzygając jednocześnie o sposobie rozpatrzenia uwag do projektu planu oraz sposobie realizacji, zapisanych w planie inwestycji z zakresu infrastruktury technicznej, które należą do zadań własnych gminy oraz zasadach ich finansowania zgodnie z przepisami o finansach publicznych.

Dokonano badania rozwiązań przyjętych w projekcie planu w zakresie nienaruszania ustaleń *Studium uwarunkowań i kierunków zagospodarowania przestrzennego gminy Daszyna*, przyjętego Nr 146/XXVII/01 Rady Gminy w Daszynie z dnia 15 marca 2001 r. W wyniku przeprowadzonej analizy stwierdzono:

- 1) w *Studium uwarunkowań i kierunków zagospodarowania przestrzennego gminy Daszyna* dla terenu objętego planem wskazano funkcje:
 - a) „tereny zabudowy mieszkaniowej wg. rysunku obowiązującego planu”, dla których dopuszczono lokalizację usług,
 - b) „tereny produkcji rolnej z dopuszczeniem rozproszonej zabudowy zagrodowej”;
- 2) w projekcie planu miejscowego ustalono przeznaczenie: teren usług oświaty (UO);
- 3) wyznaczony w projekcie Planu zasięg terenu usług oświaty (UO) stanowi bardzo niewielką korektę wyznaczonego w *Studium* terenu zabudowy mieszkaniowej (z dopuszczeniem lokalizacji usług) w stosunku do zasięgu wyznaczonego w *Studium*.

W związku z powyższym należy stwierdzić, że projekt *miejscowego planu zagospodarowania przestrzennego fragmentu obrębu Mazew* nie narusza ustaleń *Studium uwarunkowań i kierunków zagospodarowania przestrzennego gminy Daszyna*, przyjętego uchwałą Nr 146/XXVII/01 Rady Gminy w Daszynie z dnia 15 marca 2001 r.

Nie rozstrzyga się o sposobie rozpatrzenia uwag wniesionych do wyłożonego do publicznego wglądu projektu *miejscowego planu zagospodarowania przestrzennego fragmentu obrębu Mazew*, gdyż w wyznaczonym terminie nie wpłynęła żadna uwaga.

Nie rozstrzyga się o sposobie realizacji, zapisanych w Planie, inwestycji z zakresu infrastruktury technicznej, które należą do zadań własnych gminy oraz zasadach ich finansowania, gdyż Plan nie zawiera ustaleń dotyczących realizacji inwestycji z zakresu infrastruktury technicznej, które należą do zadań własnych gminy.

Projekt *miejscowego planu zagospodarowania przestrzennego fragmentu obrębu Mazew* składający się z część tekstowej, stanowiącej treść uchwały, oraz części graficznej, rysunku planu, stanowiącej załącznik Nr 1 do uchwały, przedstawiony został do uchwalenia Radzie Gminy w Daszynie.